

załącznik do uchwały nr XXXIX.314.2012
Rady Miasta Zielona Góra
z dnia 20 listopada 2012 r.



**Strategia Rozwiązywania Problemów Społecznych
w Mieście Zielona Góra
na lata 2012-2020**

Zielona Góra 2012



SPIS TREŚCI

WSTĘP	3
I. REGULACJE PRAWNE	4
1. PODSTAWY PRAWNE STRATEGII	4
2. KORELACJA STRATEGII Z INNYMI DOKUMENTAMI KRAJOWYMI ORAZ REGIONALNYMI	5
II. DIAGNOZA SYTUACJI MIESZKAŃCÓW MIASTA ZIELONA GÓRA – WYBRANE ELEMENTY	6
1. RODZINA ZIELONOGÓRSKA W SYSTEMIE POMOCY SPOŁECZNEJ	6
2. BEZROBOCIE	9
3. PROBLEM UZALEŻNIENIA	13
4. NIEPEŁNOSPRAWNOŚĆ	18
5. DOPY POMOCY SPOŁECZNEJ	23
6. POMOC I OPIEKA NAD OSOBAMI NIEPEŁNOSPRAWNYMI I SENIORAMI W MIEJSCU ZAMIESZKANIA	24
7. PRZEMOC	25
8. CHARAKTERYSTYKA RODZINNEJ PIECZY ZASTĘPCZEJ W MIEŚCIE ZIELONA GÓRA	30
III. ADRESACI STRATEGII	33
IV. CELE STRATEGII	34
V. ŹRÓDŁA FINANSOWANIA STRATEGII	59
VI. MONITORING I EWALUACJA	60
VII. BIBLIOGRAFIA	61
VIII. SPIS WYKRESÓW	62
IX. SPIS TABEL	63



WSTĘP

Celem polityki społecznej jest zabezpieczenie podstawowych potrzeb materialnych jak i niematerialnych wszystkich grup społecznych. Szczególną uwagę należy zwrócić na rodziny, której funkcje i struktura współcześnie ulegają zmianie, jednak pozostaje ona podstawową komórką społeczną.

Rodzina nadal zagrożona jest licznymi czynnikami patologicznymi, które mogą uczynić ją dysfunkcyjną. Główne problemy zagrażające rodzinom to m.in. ubóstwo, bezrobocie, niewydolność opiekuńczo - wychowawcza, alkoholizm, narkomania, przestępczość. Każdy z tych problemów wymaga odmiennego podejścia i działań specjalistów.

Za niezbędne należy uznać wsparcie rodzin i jednostek w przezwyciężeniu trudnej sytuacji życiowej, aby mogły czynnie uczestniczyć w rozwoju zarówno gospodarczym jak i społecznym miasta.

Współczesny rozwój gospodarczy trudno wyobrazić sobie bez udziału ekonomii społecznej. Priorytetowym kierunkiem ekonomii społecznej jest działanie na rzecz ludzi, ale w powiązaniu z celami gospodarczymi. Istotnym jej elementem jest odbudowywanie wiary we własne możliwości osób zagrożonych wykluczeniem społecznym. Niejednokrotnie oznacza to powrót na rynek pracy, co może stanowić najskuteczniejszy sposób zapobiegania biedzie.

W interesie społecznym i ekonomicznym miasta jest zatem tworzenie dogodnych warunków do funkcjonowania istniejących i powstawania nowych podmiotów w obszarze ekonomii społecznej.

Celem Strategii jest nie tylko zasygnalizowanie najważniejszych problemów społecznych miasta, ale też wyznaczenie celów, które powinny przyczynić się do poprawy sytuacji osób wykluczonych lub zagrożonych wykluczeniem społecznym.

Realizacja kierunków polityki społecznej, którą wyznacza Strategia powinna odbywać się zgodnie z zasadą partnerstwa kobiet i mężczyzn w życiu społecznym oraz w atmosferze działań na rzecz przeciwdziałania dyskryminacji płci i przełamywani stereotypów związanych z płcią.



I. REGULACJE PRAWNE

1. PODSTAWY PRAWNE STRATEGII

Opracowanie Strategii Rozwiązywania Problemów Społecznych Miasta Zielona Góra na lata 2012-2020 oraz jej wdrażanie, odpowiada właściwym przepisom prawnym, do których należą:

- ustawa z dnia 8 marca 1990 r. o *samorządzie gminnym* (Dz. U. z 2001 r. Nr 142, poz. 1591 – tekst jednolity z późn. zm.);
- ustawa z dnia 9 czerwca 2011 r. o *wspieraniu rodziny i systemie pieczy zastępczej* (Dz. U. Nr 149, poz. 887 z późn. zm.);
- ustawa z dnia 12 marca 2004 r. o *pomocy społecznej* (Dz. U. z 2009 r. Nr 175, poz. 1362 – tekst jednolity z późn. zm.);
- ustawa z dnia 24 kwietnia 2003 r. o *działalności pożytku publicznego i o wolontariacie* (Dz. U. z 2010 r. Nr 234, poz. 1536 – tekst jednolity z późn. zm.);
- ustawa z dnia 20 kwietnia 2004 r. o *promocji zatrudnienia i instytucjach rynku pracy* (Dz. U. z 2008 r. Nr 69, poz. 415 – tekst jednolity z późn. zm.);
- ustawa z dnia 29 lipca 2005 r. o *przeciwdziałaniu przemocy w rodzinie* (Dz. U. z 2005 r. Nr 180, poz. 1493 z późn. zm.);
- ustawa z dnia 29 lipca 2005 r. o *przeciwdziałaniu narkomanii* (Dz. U. z 2012 r. poz. 124 – tekst jednolity z późn. zm.);
- ustawa z dnia 26 października 1982 r. o *wychowaniu w trzeźwości i przeciwdziałaniu alkoholizmowi* (Dz. U. z 2007 r. Nr 70, poz. 473 – tekst jednolity z późn. zm.);
- ustawa z dnia 7 września 1991 r. o *systemie oświaty* (Dz. U. z 2004 r. Nr 256, poz. 2572 – tekst jednolity z późn. zm.);
- ustawa z dnia 15 kwietnia 2011 r. o *działalności leczniczej* (Dz. U. Nr 112, poz. 654 – tekst jednolity z późn. zm.);
- ustawa z dnia 4 lutego 2011 r. o *opiece nad dziećmi w wieku do lat 3* (Dz. U. Nr 45, poz. 235);
- ustawa z dnia 28 listopada 2003 r. o *świadczeniach rodzinnych* (Dz. U. 2006 nr 139 poz. 992 – tekst jednolity z późn. zm.);
- ustawa z dnia 13 czerwca 2003 r. o *zatrudnieniu socjalnym* (Dz. U. 2011 nr 43 poz. 225 – tekst jednolity z późn. zm.);
- ustawa z dnia 19 sierpnia 1994 r. o *ochronie zdrowia psychicznego* (Dz. U. 2011 nr 231 poz. 1375 – tekst jednolity z późn. zm.);
- ustawa z dnia 27 sierpnia 1997 r. o *rehabilitacji zawodowej i społecznej oraz zatrudnianiu osób niepełnosprawnych* (Dz. U. 2011 nr 127 poz. 721 – tekst jednolity z późn. zm.);
- ustawa z dnia 27 sierpnia 2004 r. o *świadczeniach opieki zdrowotnej finansowanych ze środków publicznych* (Dz. U. 2008 nr 164 poz. 1027 - tekst jednolity z późn. zm.).



Podstawę prawną niniejszej Strategii stanowią art. 16 b, art. 17 ust. 1 pkt 1 ustawy o pomocy społecznej zwanej dalej ustawą, zgodnie z którym gmina i powiat opracowują i realizują strategię rozwiązywania problemów społecznych¹.

2. KORELACJA STRATEGII Z INNYMI DOKUMENTAMI KRAJOWYMI ORAZ REGIONALNYMI

Na szczeblu krajowym podstawowym dokumentem jest Strategia Polityki Społecznej na lata 2007-2013 został przyjęty przez Radę Ministrów 13 września 2005 r. Strategia została opracowana w oparciu o myśl, że „odpowiednio zaprojektowana i wdrożona polityka społeczna stanowi inwestycję, która przynosi korzyści wszystkim obywatelom i całemu społeczeństwu. Działania zmierzające do integracji społecznej zwiększają potencjał rozwoju, a także sprzyjają zwiększaniu aktywności społecznej we wszystkich obszarach, m.in. na rynku pracy²”. Tak przyjęta strategia zakłada równy dostęp do praw społecznych, poprawę warunków i funkcjonowania nie tylko rodzin, ale także wsparcie grup i osób zagrożonych wykluczeniem społecznym, a wszystko to przy demokratycznym współuczestnictwie obywateli³.

Dokumentem wyznaczającym kierunki polityki społecznej w województwie lubuskim jest Strategia Polityki Społecznej Województwa Lubuskiego na lata 2005–2013. W Strategii duży nacisk kładzie się na prawidłowe funkcjonowanie rodziny. Już na wstępie czytamy: „za podstawowy priorytet polityki społecznej województwa uznajemy wyrównywanie szans rozwojowych dzieci i młodzieży. W obliczu przewidywanego starzenia się populacji niezbędne jest wykorzystanie potencjału młodego pokolenia. Podstawowym zadaniem jest praca na rzecz prawidłowego funkcjonowania rodziny⁴”.

Priorytetem jest pomoc rodzinie, jeśli sama nie potrafi poradzić sobie z trudnościami jakie spotyka w codziennym życiu. Strategia Polityki Społecznej Województwa Lubuskiego na lata 2005-2013 zakłada m.in. wspieranie rodziny w wypełnianiu jej funkcji, w tym szczególnie opiekuńczo - wychowawczej oraz zapewnianie dzieciom i młodzieży z rodzin ubogich pomocy socjalnej, poprzez stworzenie systemowych rozwiązań wspierających rodzinę i odpowiednich warunków do życia oraz rozwoju dzieci i młodzieży z rodzin ubogich, zapobieganie wykluczeniu społecznemu osób i rodzin oraz ich integracja ze społeczeństwem, poprzez profilaktykę i rozwiązywanie problemów uzależnień.⁵

Strategia Rozwiązywania Problemów Społecznych Miasta Zielona Góra na lata 2012-2020 wpisuje się w oba ww. dokumenty.

¹ Ustawa z dnia 12 marca 2004 r. o pomocy społecznej (Dz. U. z 2009 r. Nr 175, poz. 1362 z późn. zm).

² <http://www.mpips.gov.pl>.

³ Strategia Polityki Społecznej na lata 2007-2013, s. 21.

⁴ Strategia Polityki Społecznej Województwa Lubuskiego na lata 2005 - 2013.

⁵ Tamże.



II. DIAGNOZA SYTUACJI MIESZKAŃCÓW MIASTA ZIELONA GÓRA – WYBRANE ELEMENTY

Zgodnie Narodowym Spisem Powszechnym na dzień 31 marca 2011 r. Zielona Góra liczyła 118 982 mieszkańców. Ponad połowa, 53% z tej liczby stanowiły kobiety. Liczba osób w wieku produkcyjnym to 78 199 (65,7%), natomiast w wieku przedprodukcyjnym i poprodukcyjnym 19 280 i 21 503 (odpowiednio 16,2% oraz 18,07%).

Szczegółowe dane demograficzne przedstawia poniższa tabela.

Tabela 1. Dane demograficzne miasta Zielona Góra w latach 2009-2011

Rodzaj danych	Lata		
	2009	2010	2011
Liczba ludności w mieście Zielona Góra ogółem	117 503	117 699	118 982
Liczba osób do 19 roku życia	22 274	22 220	21 914
Liczba osób w wieku przedprodukcyjnym (9-7 lat)	19 394	19 435	19 280
Liczba osób w wieku produkcyjnym (mężczyźni 19-64 lata, kobiety 18-59 lat)	77 566	77 116	78 199
Liczba osób w wieku poprodukcyjnym (mężczyźni 65 lat i więcej, kobiety 60 lat i więcej)	20 543	21 148	21 503
Liczba kobiet	62 481	62 622	63 019
Liczba mężczyzn	55 022	55 077	55 963

1. RODZINA ZIELONOGÓRSKA W SYSTEMIE POMOCY SPOŁECZNEJ

Analiza danych wskazuje, że w roku 2009 pomocą objęto ogółem 3 421 rodzin, natomiast w roku 2011 odnotowano 3 036 rodzin, zatem liczba rodzin korzystających z pomocy uległa zmniejszeniu. Jednak należy zauważyć, że w tym samym okresie wzrosła liczba jednoosobowych gospodarstw domowych. W roku 2009 stanowiły one liczbę 1 450, a w roku 2011 wzrosły do 1 677.

Wśród rodzin z dziećmi najliczniejszą grupę stanowią rodziny z jednym dzieckiem (444 rodzin), następnie z dwójką dzieci (273 rodzin) i z trójką dzieci (115 rodzin), od czwórki do siedmiu i więcej to liczba od kilkudziesięciu do kilku rodzin. Przy czym w latach 2009-2011 we wszystkich



przedziałach tzn. od 1 dziecka do 7 i więcej zauważalna jest tendencja spadkowa rodzin korzystających z pomocy.

Podobnie wygląda sytuacja rodzin niepełnych w roku 2009 odnotowano liczbę 600, a w roku 2011 liczbę 510. Pośród tych rodzin również najliczniejsza grupa to samotny rodzic z jednym dzieckiem (277). Liczba ta z niewielkim spadkiem w roku 2010 (252) utrzymuje się na tym samym poziomie. Natomiast liczba rodzin niepełnych z dwójką dzieci objętych pomocą zmniejsza się, w roku 2009 stanowiła liczbę 203, a w roku 2011 to liczba 146. Z kolei rodziny z trójką oraz czwórką dzieci i więcej kształtują się w ciągu wskazanych powyżej lat na podobnym poziomie.

Tabela 2. Liczba rodzin objętych wsparciem Miejskiego Ośrodka Pomocy Społecznej w Zielonej Górze w latach 2009–2011

Przyczyna trudnej sytuacji życiowej	Lata		
	2009	2010	2011
Ubóstwo	1487	1609	1585
Bezdomność	114	139	137
Potrzeba ochrony macierzyństwa, w tym wielodzietności	156	144	173
	100	91	95
Bezrobocie	1013	1174	1185
Bezradność w sprawach opiekuńczo - wychowawczych i prowadzenia gospodarstwa domowego w tym: - rodziny niepełne - rodziny wielodzietne	467	454	443
	376	363	362
	80	72	63
Alkoholizm	272	274	286
Narkomania	40	55	55
Trudności w przystosowaniu po zwolnieniu z zakładu karnego	41	62	56

Jak wskazują z kolei powyższe dane najczęstszym powodem ubiegania się o pomoc jest ubóstwo i bezrobocie. W roku 2009 r. liczba rodzin objętych wsparciem z powodu ubóstwa wyniosła 1 487, a bezrobocia 1013. W roku 2011 r. liczba ich wzrosła z tytułu ubóstwa o 6,59% do 1585 rodzin, a bezrobocia o 16,97% do 1185 rodzin. Drugą najczęstszą przyczyną korzystania z pomocy jest bezradność w sprawach opiekuńczo - wychowawczych i prowadzenia gospodarstwa domowego. W roku 2009 pomocą z tego powodu objęto 467 rodzin, a w roku 2011 r. 443, co wskazuje na niewielką tendencję spadkową.

Kolejną przyczyną jest alkoholizm. Z tego powodu w 2009 r. pomocą objęto 272 rodzin, a w 2011 r. liczba ta wzrosła do 286.

Pomocą z tytułu potrzeby ochrony macierzyństwa w ciągu 3 lat objęto od 156 do 173 rodzin. W roku 2009 z pomocy skorzystało 100 rodzin wielodzietnych, natomiast w 2011 r. 95.

Kolejną przyczyną trudnej sytuacji życiowej jest bezdomność. Liczba osób objęta wsparciem z tego powodu kształtuje się od 114 do 137 w latach 2009-2011.



Dwie następne przyczyny korzystania z pomocy to narkomania i trudności w przystosowaniu po zwolnieniu z zakładu karnego. Liczba rodzin objętych wsparciem z tych powodów kształtuje się na podobnym poziomie od 2009 r.

Z powodu narkomanii w 2009 r. pomocą objęto 40 rodzin, w ciągu kolejnych dwóch lat odnotowano liczbę 55 rodzin.

Nie można pominąć stosunkowo nowej formy wsparcia, jaką jest przydzielanie asystenta rodziny. Asystent rodziny współpracuje z rodziną wymagającą wsparcia. Pomoc ta uwzględnia zarówno potrzeby rodzin jak i gotowość do realnego współdziałania. Indywidualna pomoc służy przede wszystkim rozwiązywaniu konkretnych problemów podopiecznego, wzbudzaniu w nim wiary w swoje możliwości oraz motywowanie do podejmowania działań do tej pory uznawanych przez niego za niemożliwe. Zadaniem asystenta jest przede wszystkim wskazanie osobom zagrożonym marginalizacją możliwości podejmowania sprawczych działań, zwiększenie poczucia wpływu na swoje życie oraz podwyższenie samooceny. Główną metodą pracy asystenta jest podążanie za podopiecznym i selektywne wspieranie jego realnych dążeń.

W roku kalendarzowym 2010 w Miejskim Ośrodku Pomocy Społecznej w Zielonej Górze siedmiu asystentów rodziny objęło pomocą 64 rodziny, natomiast w 2011 r. ośmiu asystentów wspierało 96 rodzin.

Podjmując pracę z rodziną główny akcent powinien być nałożony na profilaktykę, czyli wsparcie udzielane rodzinie naturalnej dziecka przed wystąpieniem w sytuacji kryzysowej, w konsekwencji której może dojść do zabrania dziecka z domu.

Podjmowane działania powinny być ukierunkowane na wsparcie rodziny naturalnej oraz eliminowanie takich sytuacji, kiedy dziecko musi opuścić własną rodzinę. Umieszczenie dziecka w systemie pieczy zastępczej nie oznacza bowiem rozwiązania problemu rodziny. Takie rozwiązanie należy traktować jako przejściową formę zabezpieczenia dziecka. Mając na uwadze więzi emocjonalne dziecka z rodziną i środowiskiem w takich przypadkach konieczne jest motywowanie rodziców do zmiany oraz tworzenie warunków do prawidłowego rozwoju dziecka w rodzinie naturalnej dających szansę na jego powrót do domu.

Z danych z znajdujących w Miejskim Ośrodku Pomocy Społecznej w Zielonej Górze wynika, że liczba rodziców biologicznych dzieci umieszczonych w rodzinach zastępczych to 197. Z tej liczby 64 rodziców zamieszkuje w Zielonej Górze i utrzymuje systematyczny kontakt z dziećmi. Przy czym zaledwie liczbę 7 stanowią rodzice, którzy pozostają ze sobą w związku. W pozostałych przypadkach związki rozpadły się. Matki, które kontaktują się z dziećmi w rodzinach zastępczych stanowią liczbę 38, a ojcowie liczbę 19. Pozostałych 19 przypadkach są to rodzice, którzy kontaktują się z dziećmi sporadycznie, a przyczyny tego stanu są różnorodne np. schorzenia psychiczne, osadzenie w zakładzie karym, pobyt w areszcie śledczym, w noclegowni bądź też przypadkowe spotkanie na ulicy. Natomiast w 15 przypadkach rodzice utrzymujący kontakt przebywają poza Zieloną Górą albo poza granicami Polski.



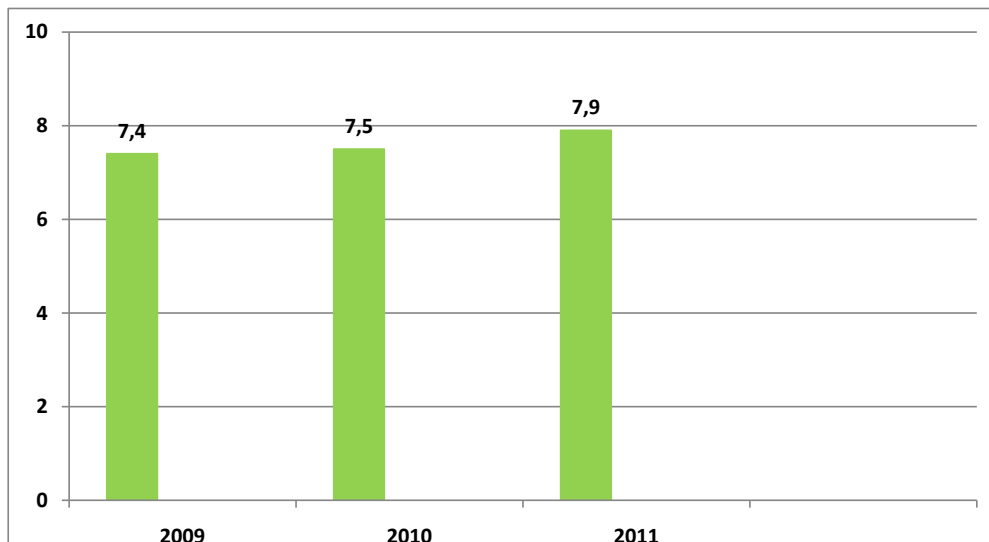
Analizując powyższe dane można zauważyć, że na 197 rodziców szanse na podjęcie pracy w kierunku powrotu dzieci do rodzin biologicznych może dotyczyć 64 rodziców. Obserwujemy, że pewną trudność stanowi praca z rodzicami, którzy weszli w nowe związki, a ich obecni partnerzy nie akceptują dzieci umieszczonych w pieczy zastępczej bądź w placówkach.

Zgodnie z art. 176 pkt 1 ustawy z dnia 9 czerwca 2011 r. o *wspieraniu rodziny i pieczy zastępczej* kwestia wspierania rodziny zostanie opracowana w odrębnym programie wspierania rodziny.

2. BEZROBOCIE

Zgodnie z danymi Lubuskiego Ośrodka Badań Regionalnych na dzień 31 grudnia 2011 r. osób zarejestrowanych, jako bezrobotne było 4879, z czego ponad połowę (53%) stanowiły kobiety⁶. Tylko 896 osób bezrobotnych, tj. 18,36% miało prawo do zasiłku⁷. Na jedną ofertę pracy przypadało 35 osób, a stopa bezrobocia wynosiła 7,9%⁸. Nadmienić należy, że stopa bezrobocia w Zielonej Górze była najniższa dla wszystkich miast i gmin województwa lubuskiego.

Wykres 1. Stopa bezrobocia w Zielonej Górze w latach 2009-2011



Źródło danych: Wojewódzki Urząd Pracy w Zielonej Górze.

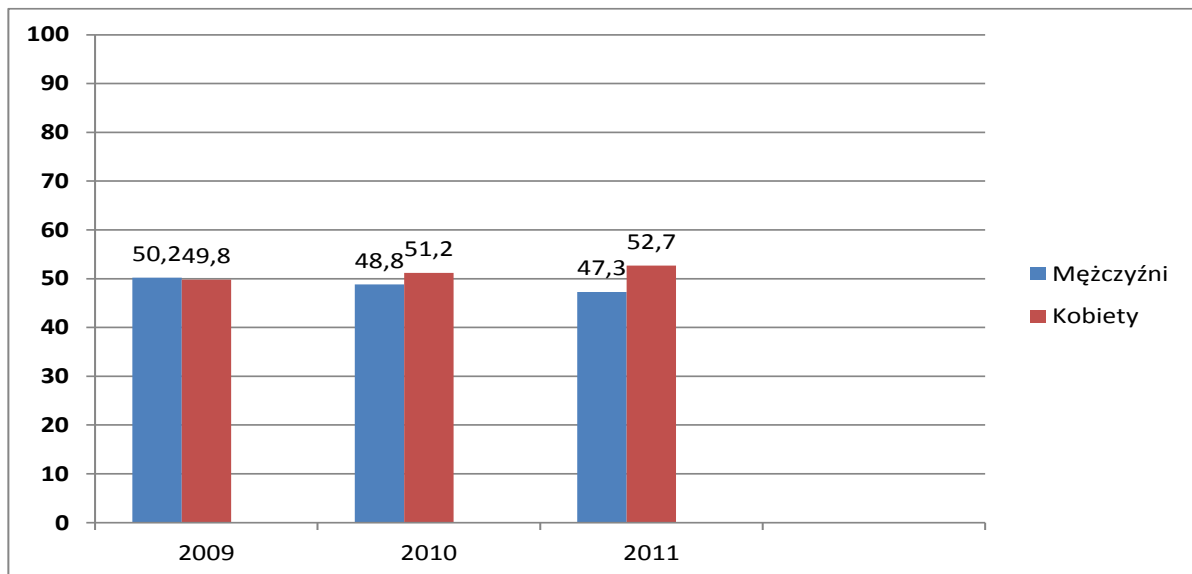
⁶ www.stat.gov.pl.

⁷ www.zielona-gora.pl.

⁸ www.stat.gov.pl.



Wykres 2. Zestawienie procentowe kobiet i mężczyzn zarejestrowanych w Powiatowym Urzędzie Pracy w Zielonej Górze w latach 2009–2011



Źródło danych: Wojewódzki Urząd Pracy w Zielonej Górze.

Odpowiedzią na taki stan rzeczy są aktywne formy promocji zatrudnienia, łagodzenia skutków bezrobocia i aktywizacji bezrobotnych, finansowane z Funduszu Pracy i Europejskiego Funduszu Społecznego

Powiatowy Urząd Pracy w Zielonej Górze udziela pomocy osobom pozostającym bez pracy poprzez:

- prace interwencyjne,
- staże,
- zatrudnienie wspierane,
- prace społecznie użyteczne,
- refundację podmiotowi prowadzącemu działalność gospodarczą, niepubliczne przedszkole, niepubliczną szkołę lub producentowi rolnemu kosztów wyposażenia lub doposażenia stanowiska pracy,
- roboty publiczne,
- jednorazowe środki na podjęcie działalności gospodarczej,
- finansowanie kosztów przejazdu i zakwaterowania,
- organizację szkoleń,
- pośrednictwo pracy,
- poradnictwo zawodowe i informację zawodową,
- pomoc w aktywnym poszukiwaniu pracy,
- dofinansowanie studiów podyplomowych,
- refundację kosztów opieki nad dzieckiem do lat 7 lub osoba zależną,
- dodatek aktywizacyjny,



– stypendium z tytułu podjęcia dalszej nauki.

Pracownicy socjalni Miejskiego Ośrodka Pomocy Społecznej w Zielonej Górze na bieżąco dokonują diagnozy osób bezrobotnych i ich rodzin. Poza przyznawaniem i wypłacaniem świadczeń pieniężnych, udzielaniem pomocy rzeczowej pracownicy socjalni podejmują działania motywujące tę grupę osób do podejmowania aktywnych form poszukiwania pracy oraz podnoszenia i nabywania nowych kwalifikacji zawodowych zwiększających szanse na przerwanie długotrwałego bezrobocia.

Bezrobotni klienci pomocy społecznej kierowani są przez Powiatowy Urząd Pracy w Zielonej Górze na wniosek Miejskiego Ośrodka Pomocy Społecznej w Zielonej Górze do wykonywania prac społecznie użytecznych. Osoby te w zależności od posiadanych kwalifikacji, predyspozycji, bądź doświadczenia zawodowego wykonują prace porządkowe, remontowe, gospodarcze, pomagają w kuchni oraz w biurze. W 2009 roku z formy tej skorzystało 865 osób zarejestrowanych w Powiatowym Urzędzie Pracy w Zielonej Górze, w 2010 roku – 973 osoby, a w 2011 – 233 osoby.

Ważnym narzędziem aktywizacji zawodowej jest zatrudnianie przez Miejski Ośrodek Pomocy Społecznej skierowanych przez Powiatowy Urząd Pracy w Zielonej Górze osób bezrobotnych znajdujących się w szczególnej sytuacji na rynku pracy w ramach prac interwencyjnych oraz robót publicznych. W 2011 roku Miejski Ośrodek Pomocy Społecznej dysponował 55 miejscami pracy w ramach prac interwencyjnych oraz 5 miejscami w ramach robót publicznych współfinansowanych przez Powiatowy Urząd Pracy w Zielonej Górze oraz Urząd Miasta Zielona Góra. W ciągu roku 2011 w ramach ww. prac w sumie zatrudnionych było 75 osób, w tym 62 kobiety i 13 mężczyzn. Skierowane przez Urząd Pracy osoby bezrobotne zatrudnione zostały na stanowiskach: pracownik biurowy, opiekun, instruktor terapii zajęciowej, sprzątaczką, pokojową, pomoc kuchenna, trener osiedlowy, archiwista, pracownik recepcji oraz pracownik gospodarczy.

Jednym z celów Miejskiego Ośrodka Pomocy Społecznej w Zielonej Górze jest reintegracja osób zagrożonych wykluczeniem społecznym w oparciu o ekonomię społeczną. Stąd prowadzi ścisłą współpracę z Centrum Integracji Społecznej.

Placówka została powołana w roku 2005 na podstawie zarządzenia Prezydenta Miasta Zielona Góra oraz statusu przyznanego przez Wojewodę Lubuskiego Centrum Integracji Społecznej w Zielonej Górze.

Adresatami realizowanego Programu przez Centrum Integracji Społecznej są osoby zagrożone wykluczeniem społecznym, znajdujące się w sytuacji uniemożliwiającej lub ograniczającej uczestnictwo w życiu zawodowym, społecznym i rodzinnym.

Celem prowadzonych zajęć jest reintegracja zawodowa i społeczna osób zagrożonych wykluczeniem. Centrum Integracji Społecznej prowadzi zajęcia w obszarze społecznym, kształtując umiejętności uczestników do pełnienia ról społecznych oraz zawodowych, których celem jest nabycie przez uczestników umiejętności zawodowych, przekwalifikowanie albo podwyższenie posiadanych kwalifikacji zawodowych. Ważnym elementem zajęć jest nauka planowania życia oraz zaspokajania potrzeb w oparciu o własne zasoby w tym nauka umiejętności racjonalnego gospodarowania posiadanymi środkami pieniężnymi.



Zajęcia zawodowe obejmują dwie formy: teorię i praktykę. Prowadzone są przez wykwalifikowaną kadrę instruktorów zawodu, którzy przygotowują uczestników do wykonywania zawodu danej specjalności. Jednocześnie w trakcie szkoleń uczestnicy biorą również udział w warsztatach z psychologiem, psychoterapeutą, pracownikiem socjalnym oraz doradcą zawodowym.

Kursy kierowane są przede wszystkim do osób:

- długotrwale bezrobotnych, tj. posiadające status osoby bezrobotnej przez co najmniej 12 miesięcy;
- niepełnosprawnych w stopniu lekkim;
- uzależnionych od narkotyków i innych środków odurzających po zakończeniu terapii w zakładzie opieki zdrowotnej;
- uzależnionych od alkoholu po zakończeniu terapii w zakładzie leczenia odwykowego
- zwolnionych z zakładów karnych;
- bezdomnych realizujących Indywidualny Program Wychodzenia z Bezdomności.

Specjalności oferowanych kursów to najczęściej:

- kasjer-sprzedawca, opiekun nad dzieckiem,
- opiekun nad osobą starszą,
- szwacz, ogrodnik,
- pracownik budowlany,
- pomoc kuchenna.
- ponadto należy zaznaczyć, że wszyscy uczestnicy zapoznają się z obsługą komputera oraz uczą się języków obcych.

W ramach kursu Centrum Integracji Społecznej zapewnia uczestnikom:

- comiesięczne świadczenie integracyjne;
- szkolenie BHP;
- środki ochrony indywidualnej takie jak odzież, obuwie ochronne;
- badania lekarskie oraz zaświadczenie o zdolności do wykonywania pracy, w tym specjalistyczne np. sanitarno-epidemiologiczne.

Cele stawiane przez Centrum Integracji Społecznej to szkolenie z zakresu doskonalenia zawodowego uczestników, ale co szczególnie ważne także budowania w nich motywacji i wiary we własne możliwości oraz umiejętności społecznych i komunikacyjnych.



Tabela 3. Dane dotyczące uczestników kursów organizowanych przez Centrum Integracji Społecznej w Zielonej Górze w latach 2009-2011

Rodzaj danych	Lata		
	2009	2010	2011
Liczba osób, które brały udział w szkoleniach ogółem	57	55	42
Liczba osób samotnych, które brały udział w szkoleniach	10	7	2
Liczba osób po opuszczeniu zakładu karnego które brały udział w szkoleniach	7	10	4
Liczba osób, które podjęły zatrudnienie po ukończonych kursach	23	18	21

Z danych zawartych w powyższej tabeli wynika, że w latach 2009-2011 w szkoleniach ogółem wzięło udział 154 osoby z terenu miasta Zielonej Góry. Z pośród nich liczbę 19 stanowiły osoby samotne, a 21 to osoby po opuszczeniu zakładu karnego. W większości zatem szkoleniami zainteresowane są osoby, które posiadają rodziny. Z ogólnej liczby uczestników kursów 62 stanowią osoby, które podjęły zatrudnienie.

Aby przeciwdziałać dziedziczeniu statusu bezrobotnego, pracownicy socjalni zajmują się również młodzieżą, która jest tym stanem zagrożona. Młodzi ludzie, których rodziny zostały dotknięte bezrobociem są kierowani do Komendy Ochotniczych Hufców Pracy w Zielonej Górze. Instytucja ta umożliwia młodzieży w wieku 15 – 18 lat zdobyć lub uzupełnić wykształcenie oraz oferuje szkolenia i kursy zawodowe. Ochotniczy Hufiec Pracy posiada w swej ofercie Młodzieżowe Biura Pracy, które zajmują się pośrednictwem pracy, poradnictwem zawodowym oraz krótkoterminowym zatrudnianiem uczniów szkół ponadgimnazjalnych i studentów. Dzięki takim działaniom młodzi ludzie mogą poznać wartość pracy.

Celem wszystkich wyżej wymienionych podejmowanych działań jest zaktywizowanie zawodowe jak największej liczby osób bezrobotnych, umożliwienie wyjścia z kręgu świadczeniobiorców pomocy społecznej na rynek pracy, co zapewni samodzielność finansową rodzinom oraz zaradność, niezależność i odpowiedzialność jej członków.

3. PROBLEM UZALEŻNIENIA

Dane podawane przez Państwową Agencję Rozwiązywania Problemów Alkoholowych pozwalają szacunkowo określić zakres problemów alkoholowych w mieście ok. 100 tysięcznym.

Liczba osób uzależnionych od alkoholu wynosi ok. 2 380 osób, tj. 2% populacji. Ok. 4 760 osób dorosłych żyje w otoczeniu alkoholika (ok. 4% populacji). Aż ok. 4 760 osób (tj. 4% populacji) to dzieci wychowujące się w rodzinach alkoholików i osoby pochodzące z rodzin



z problemem alkoholowym. Ok. 5-7% populacji to osoby pijące szkodliwie (ok. 5 950 do 8 330 osób). W rodzinach z problemem alkoholowym ok. 2/3 dorosłych oraz 2/3 dzieci to ofiary przemocy (w sumie ok. 5 500 osób).

Trudno jest oszacować ile osób z problemem alkoholowym oraz członków ich rodzin korzysta z oferty pomocowej adresowanej do nich w Zielonej Górze, ponieważ korzystać mogą z pomocy udzielanej w różnych miejscach. Placówki pomocowe w naszym mieście nie prowadzą wspólnego rejestru.

Z danych, jakimi dysponuje Biuro Pełnomocnika ds. Rozwiązywania Problemów Alkoholowych wynika, że w roku 2011 specjaliści terapii uzależnień/psycholodzy współpracujący z Biurem udzielili pomocy łącznie około 425 osobom. Osoby te korzystały z porad indywidualnych i spotkań grupowych. Z 425 osób objętych wsparciem, 250 stanowiły osoby uzależnione, natomiast 175 to członkowie ich rodzin.

Z pomocy prawnej udzielonej w Biurze w 2011 r. skorzystało około 500 osób z kręgu problemów alkoholowych.

Pracownicy Biura w 2011 r. udzielili pomocy w postaci porad, wsparcia, rozmów motywujących (również telefonicznych) około 1600 osobom.

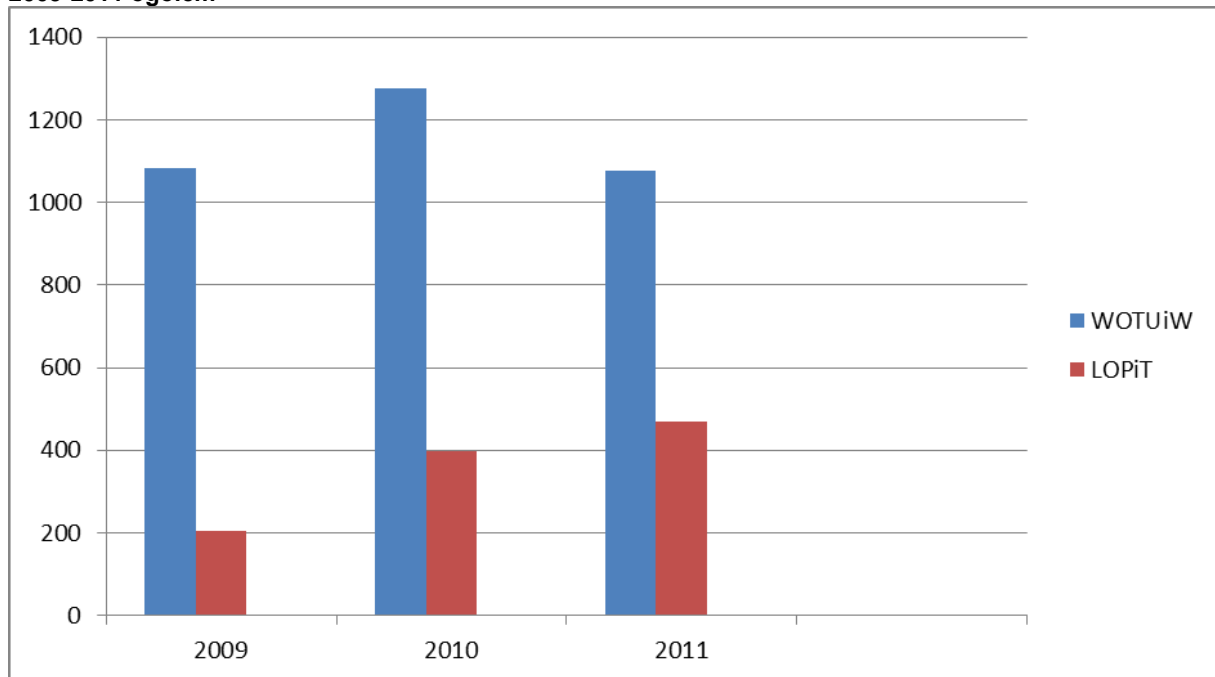
Miejska Komisja Rozwiązywania Problemów Alkoholowych w 2011 r. przyjęła 222 wnioski o wszczęcie postępowania wyjaśniającego w przedmiocie uzależnienia od alkoholu. W tym samym roku Komisja skierowała do Sądu Rejonowego w Zielonej Górze 85 wniosków o zastosowanie obowiązku poddania się leczeniu w zakładzie lecznictwa odwykowego.

Oszacowanie skali problemu uzależnienia jest trudne, ponieważ znaczny odsetek osób dotkniętych uzależnieniem nie szuka wsparcia u profesjonalistów i w instytucjach pomocowych.

Poniżej przedstawione są dane pochodzące z Lubuskiego Ośrodka Profilaktyki i Terapii oraz Wojewódzkiego Ośrodka Terapii Uzależnień i Współuzależnienia.



Wykres 3. Liczba osób zdiagnozowanych w Wojewódzkim Ośrodku Terapii Uzależnień i Współuzależnienia w Zielonej Górze i Lubuskim Ośrodku Profilaktyki i Terapii w Zielonej Górze w latach 2009-2011 ogółem



Szczegółowe dane dotyczące rodzaju uzależnienia osób diagnozowanych w Wojewódzkim Ośrodku Terapii Uzależnień i Współuzależnienia kształtują się następująco:

Tabela 4. Liczba osób uzależnionych od alkoholu zdiagnozowanych w Wojewódzkim Ośrodku Terapii Uzależnień i Współuzależnienia w Zielonej Górze w latach 2009-2011

Rodzaj danych	Lata		
	2009	2010	2011
Osoby uzależnione od alkoholu w wieku do 18 roku życia	1	4	4
Osoby uzależnione od alkoholu w wieku produkcyjnym	976	1221	1030
Inne osoby	31	15	37
Osoby uzależnione od alkoholu ogółem	1008	1240	1071



Tabela 5. Liczba osób uzależnionych od innych substancji psychoaktywnych zdiagnozowanych w Wojewódzkim Ośrodku Terapii Uzależnień i Współuzależnienia w Zielonej Górze w latach 2009-2011

Rodzaj danych	Lata		
	2009	2010	2011
Osoby uzależnione od innych substancji psychoaktywnych w wieku do 18 roku życia	2	1	0
Osoby uzależnione od innych substancji psychoaktywnych w wieku produkcyjnym	72	34	7
Inne osoby	0	0	0
Osoby uzależnione od innych substancji psychoaktywnych ogółem	74	35	7

Szczegółowe dane dotyczące rodzaju uzależnienia osób diagnozowanych w Lubuskim Ośrodku Profilaktyki i Terapii przedstawiają się w następujący sposób:

Tabela 6. Liczba osób uzależnionych od alkoholu zdiagnozowanych w Lubuskim Ośrodku Profilaktyki i Terapii w Zielonej Górze w latach 2009-2011

Rodzaj danych	Lata		
	2009	2010	2011
Osoby uzależnione od alkoholu w wieku do 18 roku życia	0	1	8
Osoby uzależnione od alkoholu w wieku produkcyjnym	13	55	163
Inne osoby	0	0	0
Osoby uzależnione od alkoholu ogółem	13	56	171



Tabela 7. Liczba osób uzależnionych od innych substancji psychoaktywnych zdiagnozowanych w Lubuskim Ośrodku Profilaktyki i Terapii w Zielonej Górze w latach 2009-2011

Rodzaj danych	Lata		
	2009	2010	2011
Osoby uzależnione od innych substancji psychoaktywnych w wieku do 18 roku życia	22	30	50
Osoby uzależnione od innych substancji psychoaktywnych w wieku produkcyjnym	170	312	249
Inne osoby	0	0	0
Osoby uzależnione od innych substancji psychoaktywnych ogółem	192	342	299

W Lubuskim Ośrodku Profilaktyki i Terapii oraz Wojewódzkim Ośrodku Terapii Uzależnień i Współuzależnienia prowadzona jest zarówno terapia indywidualna, jak i grupowa. W latach 2009-2011 prowadzone były grupy:

- grupa wsparcia dla osób uzależnionych,
- grupa wsparcia dla osób współuzależnionych (w tym grupa dla rodziców, którzy nie radzą sobie z uzależnieniem swoich dzieci).

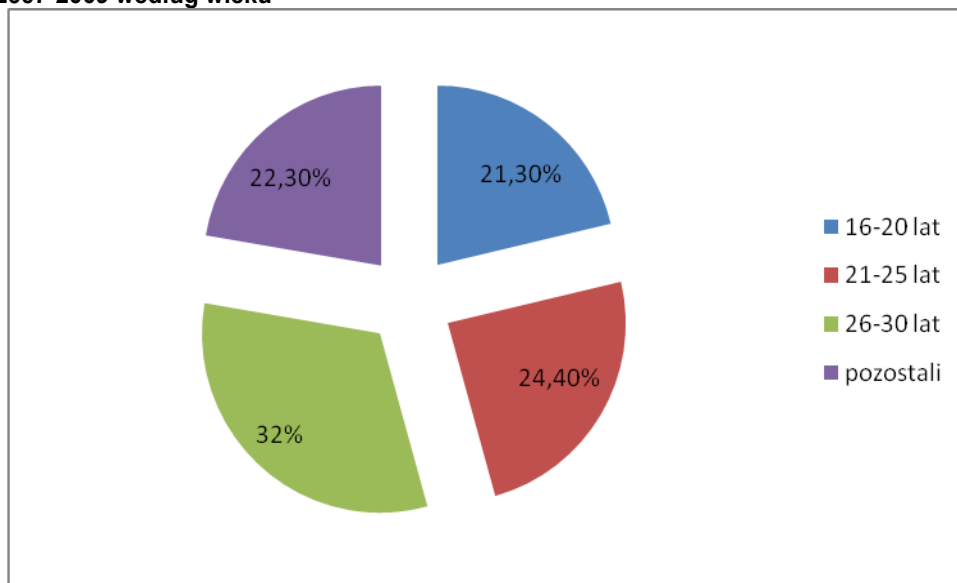
W Wojewódzkim Ośrodku Terapii Uzależnień i Współuzależnienia w Zielonej Górze w latach 2009-2011 funkcjonowały następujące grupy:

- grupa terapeutyczna dla współuzależnionych,
- grupa dla rodziców osób uzależnionych,
- grupa TUSZ – trening umiejętności służących zdrowiu,
- grupa pracy nad tożsamością,
- grupa pracy nad destrukcją,
- grupa dla dorosłych dzieci alkoholików,
- grupa pracy pogłębionej dla osób uzależnionych,
- grupa edukacyjna dla osób uzależnionych.

Dane z Lubuskiego Ośrodka Profilaktyki i Terapii NZOZ pokazują, iż w Zielonej Górze do ambulatoryjnych placówek leczenia odwykowego zgłasza się rocznie ok. 1000 osób. W latach 2007-2009 do placówki zgłaszało się 16,8% kobiet i 83,2% mężczyzn.



Wykres 4. Pacjenci zgłaszający się do NZOZ Lubuskiego Ośrodka Profilaktyki i Terapii w Zielonej Górze w latach 2007-2009 według wieku



Źródło: Miejski Program Przeciwdziałania Narkomanii na lata 2010 – 2015

Jak wskazują powyższe dane najczęściej do Lubuskiego Ośrodka Profilaktyki i Terapii zgłaszały się osoby w wieku 26-30 lat. Niepokojący jest natomiast fakt, że aż 21,3% osób, które się zgłosiły do placówki było w wieku 16-20 lat.

4. NIEPEŁNOSPRAWNOŚĆ

Niepełnosprawność jest jednym z ważniejszych problemów współczesnego świata. Wynika to z powszechności i rozmiaru tego zjawiska. Z niepełnosprawnością fizyczną i intelektualną wiąże się ponadto zazwyczaj tzw. niepełnosprawność społeczna, czyli niemożność pełnego funkcjonowania w społeczeństwie. W Polsce, zgodnie z wynikami Narodowego Spisu Powszechnego Ludności i Mieszkań z 2002⁹ roku żyje blisko 5,5 miliona ludzi niepełnosprawnych, w tym 28,8% w stopniu lekkim, 26,1% umiarkowanym i 19,5% w znacznym. Osoby niepełnosprawne w 2002 roku stanowiły 14,3% ogółu ludności Polski, co oznacza, że co siódmy mieszkaniec naszego kraju jest osobą niepełnosprawną lub za taką się uważa, dla porównania z rokiem 1988 - 9,9% ogółu ludności. Oznacza to wzrost ludności osób niepełnosprawnych o 46%. Stanowią oni rosnący odsetek ogółu społeczeństwa: w miastach z 2 277,7 tys. w 1988 roku do 3 2143,1 tys. w 2002 roku, na wsi z 1 457,8 tys. do 2 243,6 tys. W zbiorowości osób niepełnosprawnych przeważają kobiety 52,9%. Widoczne jest także natężenie zjawiska niepełnosprawności z wiekiem - blisko 60% stanowią osoby w wieku poprodukcyjnym.

Ostatnie dziesięciolecie przyniosły istotne zmiany w sposobie postrzegania osób niepełnosprawnych. Niepełnosprawność nie jest już rozumiana jako rezultat uszkodzenia ciała czy

⁹ Narodowy Spis Powszechny Ludności i Mieszkań 2002 rok, <http://www.stat.gov.pl>



choroby, ale raczej jako wynik barier społecznych, ekonomicznych, fizycznych – jakie napotyka się w środowisku. O prawach osób niepełnosprawnych zaczęto mówić w kontekście praw człowieka. Oznacza to, że niepełnosprawni posiadają te same prawa, co wszyscy inni obywatele. W rzeczywistości jednak napotykają oni zbyt wiele przeszkód, by mogli z tych praw korzystać w pełni.

Zagwarantowanie osobom niepełnosprawnym równych praw wymaga z jednej strony przeciwdziałania ich dyskryminacji, a z drugiej stworzenia mechanizmów wyrównywania szans i warunków korzystania z przysługujących im praw. Dlatego osobom niepełnosprawnym powinny przysługiwać pewne szczególne prawa, aby w takim samym stopniu mogły korzystać z praw przysługujących wszystkim ludziom.

Podstawowym aktem prawnym regulującym zakres zadań na rzecz osób niepełnosprawnych na poszczególnych szczeblach samorządu terytorialnego jest ustawa z dnia 27 sierpnia 1997 r. *o rehabilitacji zawodowej i społecznej oraz zatrudnianiu osób niepełnosprawnych*¹⁰. Zasięg niepełnosprawności stawia przed jednostkami samorządu terytorialnego, jako podmiotami polityki społecznej obowiązek podejmowania działań zapobiegających jej powstawaniu, a także zmierzających do łagodzenia negatywnych skutków niepełnosprawności. Nieodzownym elementem życia osoby niepełnosprawnej, w tym także integracji społecznej jest rehabilitacja, dotychczas postrzegana głównie jako rehabilitacja lecznicza, powoli zaczyna być wypełniana innymi formami aktywności, takimi jak: udział w imprezach kulturalnych, turystycznych, sportowych. W dofinansowaniu tych form niebagatelną rolę odgrywają środki PFRON, będące w dyspozycji samorządu powiatu. Realizatorem zadań ze środków PFRON w Mieście Zielona Góra jest Miejski Ośrodek Pomocy Społecznej w Zielonej Górze.

Poniższe tabele przedstawiają realizację poszczególnych zadań z zakresu rehabilitacji społecznej ze środków PFRON w latach 2009, 2010, 2011.

Tabela 8. Realizacja zadania: „Zobowiązanie dotyczące dofinansowania kosztów działania Warsztatów Terapii Zajęciowej” w latach 2009-2011

Lata	Limit środków finansowych	Wykonanie planu	% wykonania
2009	1183680	1183680	100
2010	1167156	1167156	100
2011	1168 884	1168884	100

We wszystkich latach wykorzystywano 100% środków wyznaczonego limitu. Nadmienić należy, że z roku na rok zwiększano limit środków na zadanie. W latach 2009 i 2010 w Warsztatach Terapii Zajęciowej uczestniczyło 80, a w 2011 79 osób.

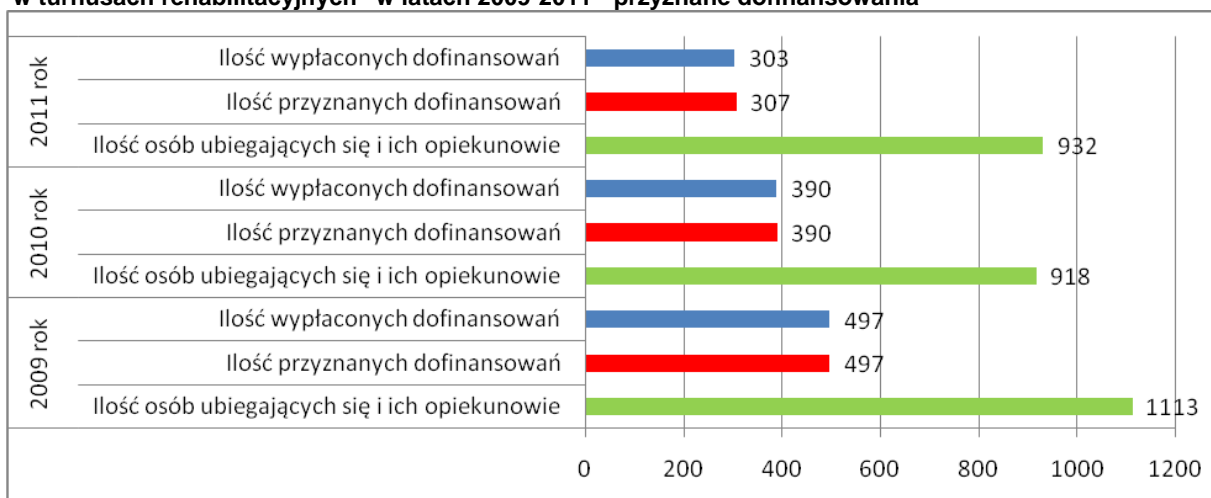
¹⁰Ustawa o dnia 27 sierpnia 1997 r. *o rehabilitacji zawodowej i społecznej oraz zatrudnianiu osób niepełnosprawnych* (tekst jednolity z 2008 Dz. U. Nr 14 poz. 92).



Tabela 9. Realizacja zadania: „Dofinansowanie uczestnictwa osób niepełnosprawnych i ich opiekunów w turnusach rehabilitacyjnych” w latach 2009-2011

Lata	Limit środków finansowych	Wykonanie planu	% wykonania
2009	35681	356669	99,97
2010	30000	299612	99,87
2011	25000	249924	99,97

Wykres 5. Realizacja zadania: „Dofinansowanie uczestnictwa osób niepełnosprawnych i ich opiekunów w turnusach rehabilitacyjnych” w latach 2009-2011 - przyznane dofinansowania



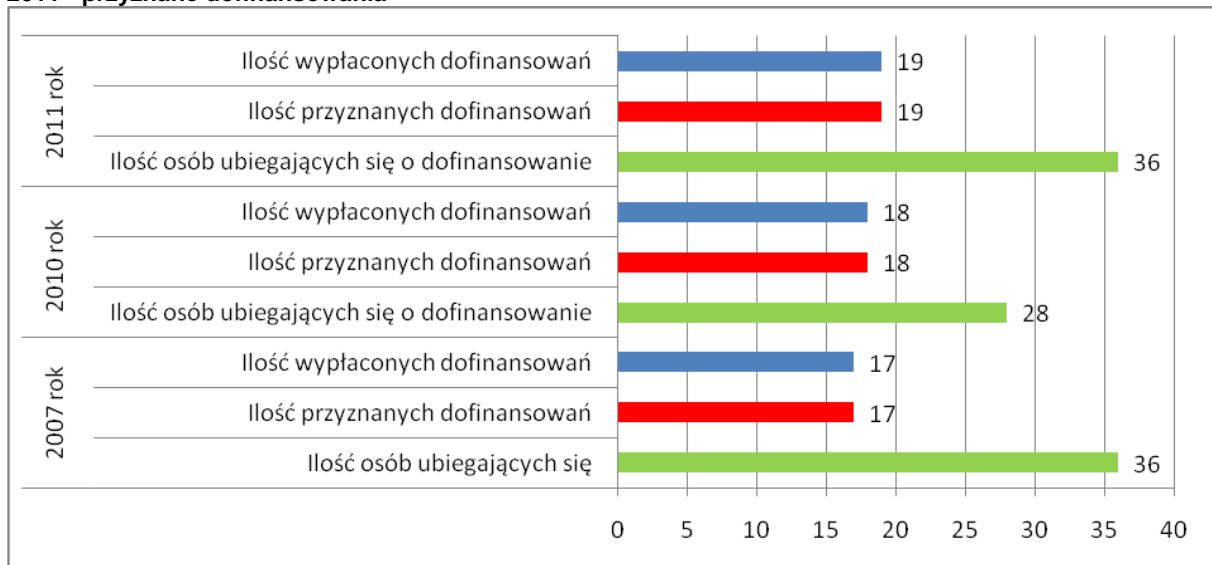
Limit środków na zadanie z roku na rok znacznie maleje. Najwyższy limit obowiązywał w 2009 r., najniższy zaś w 2011 r. Spada ilość przyznawanych i wypłacanych dofinansowań. Limit środków nie zaspokaja potrzeb w zakresie zadania

Tabela 10. Realizacja zadania: „Dofinansowanie likwidacji barier architektonicznych, w komunikowaniu się i technicznych, w związku z indywidualnymi potrzebami osób niepełnosprawnych” w latach 2009-2011

Lata	Limit środków finansowych	Wykonanie planu	% wykonania
2009	117 400	117400	100
2010	80 000	79 804	99,75
2011	85 000	57 708	67,89



Wykres 6. Realizacja zadania: „Dofinansowanie likwidacji barier architektonicznych, w komunikowaniu się i technicznych, w związku z indywidualnymi potrzebami osób niepełnosprawnych” w latach 2009-2011 - przyznane dofinansowania



Z roku na rok maleje limit środków finansowych na zadanie. Limit środków finansowych na zadanie nie zaspokaja potrzeb osób niepełnosprawnych w obrębie zadania.

Tabela 11. Realizacja zadania: „Dofinansowanie sportu, kultury, rekreacji i turystyki osób niepełnosprawnych” w latach 2009-2011

Lata	Limit środków finansowych	Wykonanie planu	% wykonania	Ilość osób biorących udział
2009	26 440	26 439	99,99	366 (w tym dzieci i młodzież ucząca się – 275)
2010	9 500	8 536	89,85	141 (w tym dzieci i młodzież ucząca się – 65)
2011	0	0	0	0 (w tym dzieci i młodzież ucząca się – 0)

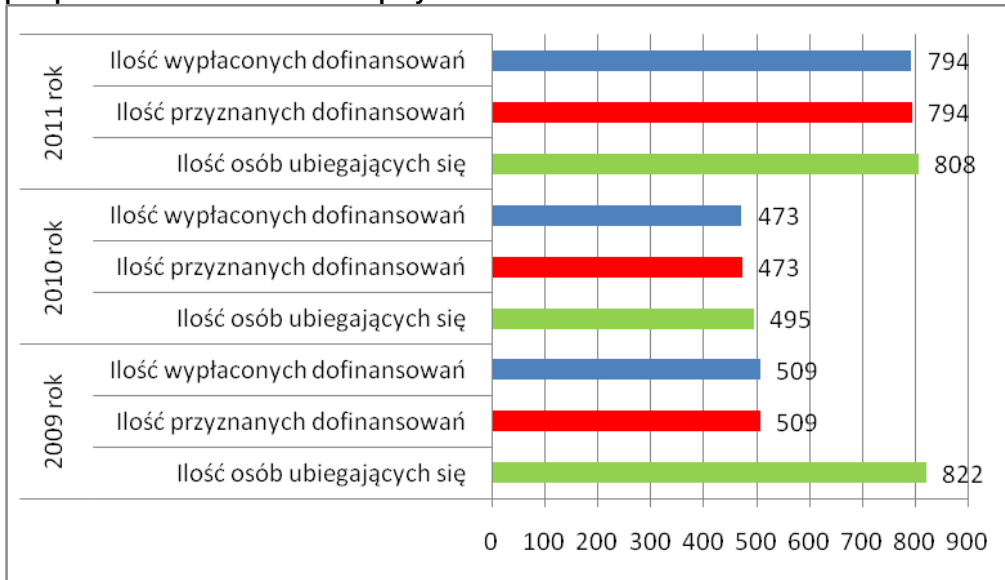
Z roku na rok maleje limit środków przyznanych na zadanie. Znacznie maleje liczba osób niepełnosprawnych biorących udział w imprezach sportowych, kulturalnych, rekreacyjnych i turystycznych.

Tabela 12. Realizacja zadania: Dofinansowanie zaopatrzenia w sprzęt rehabilitacyjny, przedmioty ortopedyczne i środki pomocnicze przyznawane osobom niepełnosprawnym na podstawie odrębnych przepisów” w latach 2009-2011

Lata	Limit środków finansowych	Wykonanie planu	% wykonania
2009	607 351	607 218	99,98
2010	394 343	394 338	99,99
2011	532 549	532 418	99,97



Wykres 7. Realizacja zadania: Dofinansowanie zaopatrzenia w sprzęt rehabilitacyjny, przedmioty ortopedyczne i środki pomocnicze przyznawane osobom niepełnosprawnym na podstawie odrębnych przepisów” w latach 2009-2011 - przyznane dofinansowania



Wykonanie planów finansowych w latach 2009, 2010, 2011 wyniosło ok. 100%. Zauważa się zbyt niski limit środków finansowych na zadanie w stosunku do potrzeb osób niepełnosprawnych.

Począwszy od 1 września 2012 r. na mocy umowy zawartej pomiędzy Państwowym Funduszem Rehabilitacji Osób Niepełnosprawnych a Miastem Zielona Góra Miejski Ośrodek Pomocy Społecznej będzie realizował kolejne zadania na rzecz wyrównywania szans osób niepełnosprawnych w ramach programu „Aktywny samorząd”.

Realizacja tych zadań ma na celu: ograniczenie lub likwidację bariery transportowej, przygotowanie do pełnienia różnych ról społecznych poprzez umożliwienie włączenia się do tworzącego się społeczeństwa informacyjnego, likwidację lub ograniczenie bariery w poruszaniu się – umożliwienie uczestnictwa w aktywności społecznej albo wzrost lub utrzymanie istniejącej aktywności, umożliwienie pełnienia różnych ról społecznych poprzez zastosowanie elementów wspierających zatrudnienie.

W ramach programu możliwe będzie dofinansowanie do: oprzyrządowania samochodu, specjalistycznego sprzętu komputerowego, urządzeń lektorskich, urządzeń brajlowskich, szkoleń komputerowych, wózków elektrycznych, utrzymania sprawności technicznej wózka elektrycznego, uzyskania prawa jazdy kat B, dofinansowania kosztów pobytu dziecka osoby niepełnosprawnej w żłobku lub przedszkolu. Do końca roku 2011 większość tych zadań realizowanych było przez Państwowy Fundusz Rehabilitacji Osób Niepełnosprawnych.



5. DOMY POMOCY SPOŁECZNEJ

W mieście Zielona Góra funkcjonują dwa domy pomocy społecznej. Z uwagi jednak na brak oddziałów, gdzie można umieszczać osoby z chorobą psychiczną i chorobą alkoholową zachodzi konieczność umieszczania tych osób w domach pomocy społecznej poza Zieloną Górą. Najczęściej w takich przypadkach zgodę na skierowanie do domu pomocy społecznej wydaje sąd opiekuńczy. Ma to miejsce wyłącznie wówczas, gdy osoba chora swym zachowaniem stwarza zagrożenie dla otoczenia, a pozostawienie jej w środowisku zamieszkania mogłoby wywołać negatywne skutki społeczne.

W roku 2009 skierowano 19 wniosków do sądu o wydanie postanowienia skierowania do domu pomocy społecznej bez zgody, w tym 4 sprawy dotyczyły osób z chorobą psychiczną a 5 osób z chorobą alkoholową. W roku 2010 skierowano 32 wnioski do sądu o wydanie postanowienia skierowania do domu pomocy społecznej bez zgody, w tym 4 sprawy dotyczyły osób z chorobą psychiczną a 8 osób z chorobą alkoholową. W 2010 r. Natomiast w roku 2011 skierowano 23 wnioski do sądu o wydanie postanowienia skierowania do domu pomocy społecznej bez zgody, w tym 4 sprawy dotyczyły osób z chorobą psychiczną, a 4 osób z chorobą alkoholową. Z powyższych danych wynika, że wzrasta ilość spraw kierowanych przez Ośrodek do sądu o wydanie postanowienia o skierowania do domu pomocy społecznej bez zgody.

Tabela 13. Koszty ponoszone przez Miejski Ośrodek Pomocy Społecznej w Zielonej Górze za pobyt mieszkańców w domach pomocy społecznej poza Zieloną Górą w latach 2009-2011

Lata	Ilość osób	Poniesione koszty
2009	96	1890500
2010	97	1929709
2011	118	2216000

Znaczna część osób umieszczonych w domach pomocy społecznej to osoby samotne, z niskimi dochodami. W takich przypadkach obowiązek ponoszenia różnicy pomiędzy ich odpłatnością a kosztem utrzymania mieszkańca w danym domu spoczywa wyłącznie na gminie.

Aktualnie koszty utrzymania mieszkańca w placówkach poza naszym miastem kształtują się od 2100 zł do 3649 zł miesięcznie.

Obecnie na domy pomocy społecznej poza Zieloną Górą oczekuje obecnie 29 osób. Wymagają oni skierowania wyłącznie do specjalistycznych placówek, których na terenie naszego miasta nie ma. Z uwagi na długie okresy oczekiwania na przyjęcie do tego typu placówek Ośrodek poszukuje miejsc poza województwem, na terenie całego kraju. Jednak umieszczenie



podopiecznego w domu poza województwem powoduje zerwanie więzi ze środowiskiem lokalnym i rodzinnym.

Rosnąca liczba osób wymagająca długotrwałej opieki, brak możliwości zabezpieczenia pomocy przez rodzinę oraz wysokie koszty ponoszone przez gminę na opłacenie różnicy pomiędzy odpłatnością ponoszoną przez mieszkańca, a kosztem utrzymania w danym domu rodzi konieczność tworzenia alternatywnych form zabezpieczenia socjalnego w miejscu zamieszkania.

6. POMOC I OPIEKA NAD OSOBAMI NIEPEŁNOSPRAWNYMI I SENIORAMI W MIEJSCU ZAMIESZKANIA

Na przestrzeni minionych lat obserwuje się proces starzenia się społeczeństwa. Zgodnie z terminologią Organizacji Narodów Zjednoczonych starzenie się społeczeństwa ma miejsce wówczas, gdy udział ludności w wieku powyżej 65 lat przekracza 7% populacji. Z danych statystycznych wynika, że w Zielonej Górze jest 21 503 osób w wieku poprodukcyjnym, co stanowi 18% mieszkańców miasta¹¹.

Rosnąca liczba osób starszych rodzi potrzebę edukowania do starości oraz tworzenie takich form aktywności społecznej, które pozwolą seniorom na utrzymanie dobrej kondycji zdrowotnej, psychicznej oraz jak najdłuższe zachowanie samodzielności.

W tym celu należy modyfikować oraz wzmacniać instrumenty lokalnej polityki społecznej na szczeblu lokalnym. Konieczne jest zatem wspieranie i organizacja klubów seniora, rozwoju Uniwersytetu Trzeciego Wieku, dziennych domów pobytu. Takie formy działań służą bowiem wzmacnianiu aktywności osób starszych oraz podtrzymywaniu więzi międzyludzkich.

Centrum Usług Opiekuńczych świadczy wszechstronną pomoc dla seniorów. Oprócz stołówki, z której korzysta blisko 200 osób rocznie, prowadzi dwa domy dziennego pobytu, organizuje opiekę domową dla osób, które ze względu na stan zdrowia wymagają pomocy.

Wymienione formy wsparcia środowiskowego mają na celu zarówno wsparcie rodzin w opiece nad niepełnosprawnymi członkami rodziny oraz powstrzymanie rosnącej liczby osób ubiegających się o miejsca w domach pomocy społecznej.

W centrum miasta Zielona Góra znajduje się Dzienny Dom Pobytu Retro dla seniorów, a na osiedlu Pomorskim Dzienny Dom Pobytu Nestoria posiadający miejsca dla seniorów oraz oddział dla osób z chorobą Alzheimera.

Ze statystyk wynika, że liczba miejsc jest niewystarczająca. Wsparcia w zabezpieczenie dziennego pobytu wymaga znacznie większa liczba osób. Brak alternatywy zabezpieczającej dzienny pobyt osobom starszym, wymagającym nadzoru powoduje wzrostową tendencję do umieszczania tych osób w domach pomocy społecznej. Konieczne jest utworzenie nowego domu dziennego pobytu tak, by powstrzymać rosnące zjawisko umieszczania osób starszych poza miejscem zamieszkania.

¹¹ Narodowy Spis Powszechny 2011, stan w dniu 31.03.2011 r.



W przypadkach, kiedy stan zdrowia ogranicza samodzielne funkcjonowanie, organizowane są usługi opiekuńcze w miejscu zamieszkania.

Tabela 14. Usługi opiekuńcze w mieście Zielona Góra w latach 2009-2011

Rodzaj danych	Lata		
	2009	2010	2011
Liczba osób objętych pomocą w formie usług opiekuńczych	313	315	291
W tym osoby samodzielnie prowadzące gospodarstwo domowe	292	295	272
Liczba osób objętych pomocą w formie usług opiekuńczych w rodzinie	Orientacyjnie przyjąć można, że: <ul style="list-style-type: none">– ok. 40% podopiecznych to osoby samotne, nieposiadające bliskich, takich jak: małżonek, dzieci, wnuki)– ok. 20% podopiecznych członkowie bliskiej rodziny zamieszkują poza Zieloną Górą– ok. 40% podopiecznych rodzina mieszka w Zielonej Górze lub w jej bliskich okolicach		
Liczba osób, korzystających z dyżurów weekendowych	26	22	16

Z obserwacji bezpośredniego wykonawcy usług opiekuńczych w domu chorego wynika, że bardzo liczną grupę osób stanowią podopieczni w bardzo ciężkim stanie zdrowia, po udarach, wylewach, zagipsowani po operacjach ortopedycznych, cierpiący na choroby przewlekłe bądź otępienne. Są to zarówno osoby samotne, jak i te którym rodzina ze względu na pracę zawodową lub zamieszkiwanie poza Zieloną Górą nie jest w stanie zapewnić opieki. W takich przypadkach konieczne jest organizowanie pomocy w godzinach popołudniowych, wieczornych oraz dni wolne od pracy. Ponadto osoby w ciężkim stanie zdrowia wymagają pomocy w zwiększonym wymiarze godzin usług opiekuńczych, co uniemożliwia objęcie pomocą większej liczby osób w ramach dyżurów, jakimi dysponuje Centrum Usług Opiekuńczych w Zielonej Górze. Osoby wymagające przyznania pomocy w formie usług opiekuńczych zmuszone są oczekiwać na wolne dyżury dłużej niż wymaga tego ich stan zdrowia. W związku z tym zachodzi konieczność zwiększenia liczby godzin świadczonych usług opiekuńczych.

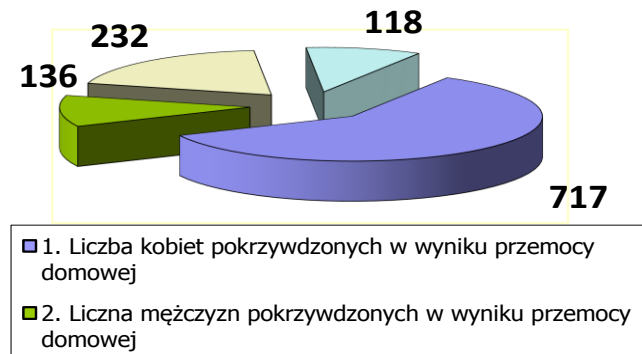
7. PRZEMOC

Trudno jest jednoznacznie określić skalę zjawiska przemocy w rodzinie. Z danych otrzymanych z Komendy Miejskiej Policji w Zielonej Górze wynika, że w 2011 roku odnotowano ogółem 2101 interwencji domowych. Liczba sporządzonych „Niebieskich Kart” dotyczących przemocy w rodzinie w roku 2011 wyniosła 716. Ogółem w 2011 roku liczba pokrzywdzonych w wyniku



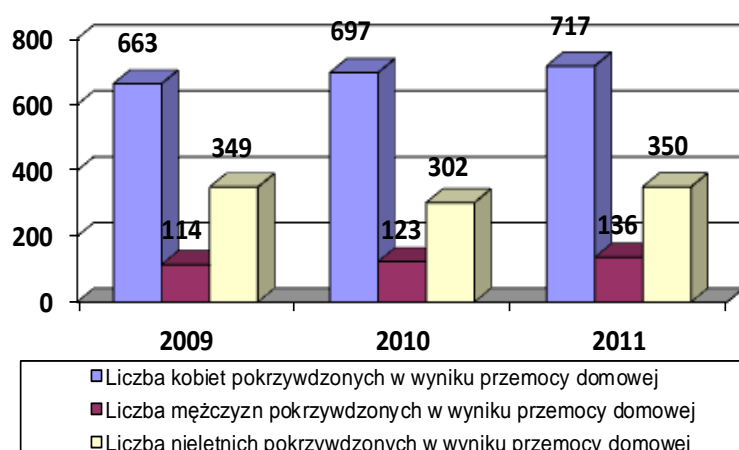
przemocy domowej wynosiła 1203, z czego 717 stanowiły kobiety i 136 mężczyźni. Dzieci pokrzywdzone do 13 roku życia to liczba 232, natomiast w wieku od 13 do 18 lat wynosi 118

Wykres 8. Zestawienie liczby pokrzywdzonych w 2011 roku w ramach realizacji procedury policyjnej „Niebieska Karta”



Z informacji z uzyskanych z Komendy Miejskiej Policji w Zielonej Górze wynika, że od 2009 do 2011 roku wśród osób pokrzywdzonych przemocą w rodzinie, pomiędzy liczbą kobiet i mężczyzn utrzymują się podobne proporcje. Liczba pokrzywdzonych w wyniku przemocy domowej w minionych trzech latach wzrosła o 77 osób. Największą grupę osób poszkodowanych stanowią kobiety. Nieco rzadziej ofiarami przemocy są małoletni do lat 13 oraz osoby nieletnie w wieku 13-18 lat.

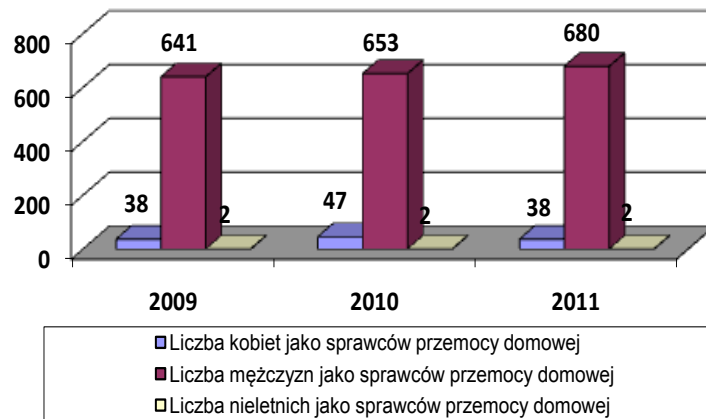
Wykres 9. Zestawienie liczby ofiar przemocy domowej zgłoszonych w latach 2009-2011 w ramach realizacji procedury policyjnej „Niebieska Karta”



Liczba sprawców przemocy domowej w latach 2009-2011 wzrosła o 39 osób, z czego znaczną część stanowią mężczyźni. Na przestrzeni 3 lat liczba nieletnich sprawców przemocy domowej nie uległa zmianie.

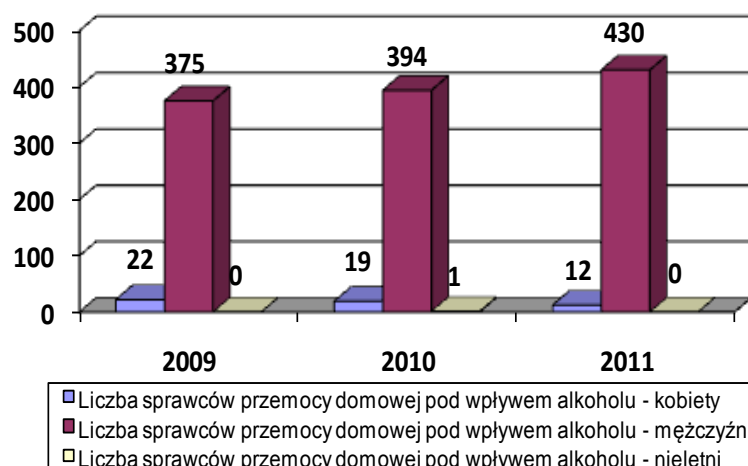


Wykres 10. Zestawienie liczby sprawców przemocy domowej zgłoszeni w latach 2009-2011 w ramach realizacji procedury policyjnej „Niebieska Karta”



Zestawienie liczby sprawców przemocy ogółem w 2011 roku z liczbą sprawców działających pod wpływem alkoholu wskazuje na częste współwystępowanie obu problemów. Osoby znajdujące się pod wpływem alkoholu mogą zachowywać się w nieprzewidywalny sposób oraz tracić samokontrolę. W stanie nietrzeźwości dochodzi do nasilenia zachowań agresywnych. Poniższy wykres prezentuje liczbę sprawców przemocy działających pod wpływem alkoholu z podziałem na płeć.

Wykres 11. Zestawienie liczby sprawców przemocy domowej działających pod wpływem alkoholu, zgłoszonych w latach 2009-2011 w ramach realizacji procedury policyjnej „Niebieska Karta”

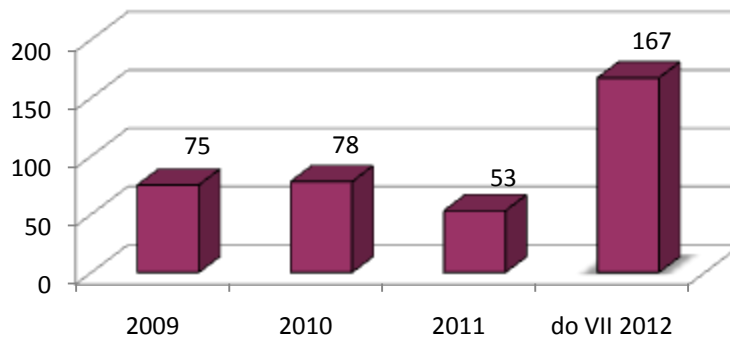


Na podstawie danych zebranych przez Miejski Ośrodek Pomocy Społecznej w Zielonej Górze wynika, że od 2009 roku do lipca b.r. ponad dwukrotnie wzrosła liczba zarejestrowanych Niebieskich Kart. W ramach realizacji procedury policyjnej „Niebieska Karta” w roku 2011



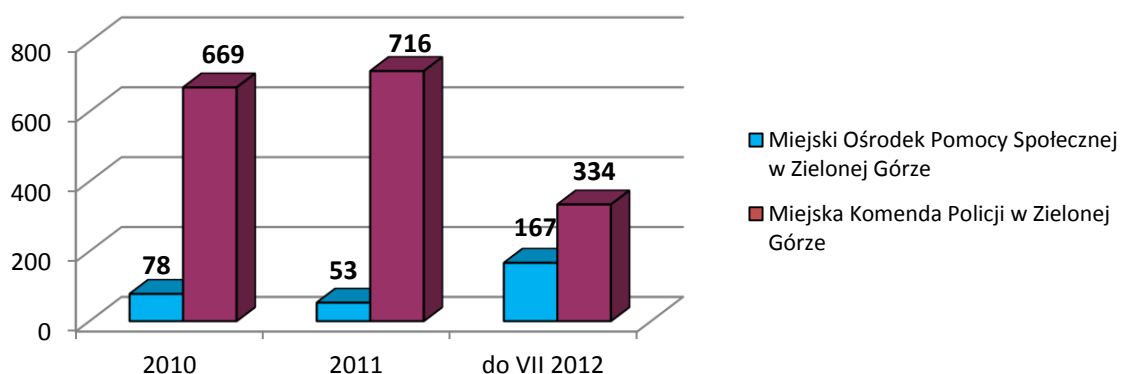
odnotowano najniższą liczbę zgłoszeń tj. 53. W roku 2012 gwałtownie wzrosła liczba Niebieskich Kart, które wpłynęły do Miejskiego Ośrodka Pomocy Społecznej. W związku z powyższym przedstawiono dane za części roku 2012. Średnio miesięcznie liczba Niebieskich Kart w 2011 r. wynosiła 4, a do lipca 2012 r. aż 23.

Wykres 12. Zestawienie liczby „Niebieskich Kart” zarejestrowanych w latach 2009-VII 2012 przez Miejski Ośrodek Pomocy Społecznej w Zielonej Górze



W związku z wejściem w życie Rozporządzenia Rady Ministrów z dnia 13 września 2011 r. w sprawie *Procedury Niebieskiej Karty oraz wzorów i formularzy „Niebieska Karta”* (Dz. U. z 2011 r. Nr 209 poz. 1245), zauważalny jest znaczny wzrost rejestracji „Niebieskich Kart” w Miejskim Ośrodku Pomocy Społecznej w Zielonej Górze otrzymanych z Komendy Miejskiej Policji w Zielonej Górze. Tendencja ta świadczy o zwiększeniu współpracy między instytucjonalnej, co wpływa na efektywność pracy służb społecznych.

Wykres 13. Zestawienie liczby „Niebieskich Kart” zarejestrowanych w latach 2009-VII 2012 przez Miejski Ośrodek Pomocy Społecznej w Zielonej Górze oraz Komendę Miejską Policji w Zielonej Górze

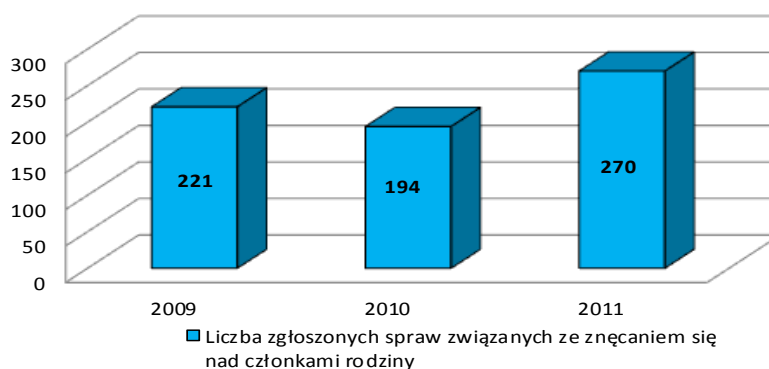


Uzyskane informacje dotyczące rozmiaru zjawiska przemocy w rodzinie potwierdzają, że osobami doświadczającymi przemocy w przeważającej większości są kobiety i dzieci, a sprawcami przemocy mężczyźni. Należy podkreślić, że sprawcami przemocy najczęściej są osoby znajdujące się pod wpływem alkoholu, a wśród nich przede wszystkim mężczyźni.



Z informacji uzyskanych z Prokuratury Rejonowej w Zielonej Górze wynika, że w zakresie spraw związanych z przemocą w rodzinie, największą liczbę stanowią zawiadomienia o znęcaniu się nad kobietami i dziećmi przez mężczyzn. Nieliczne zawiadomienia dotyczą stosowania przemocy wobec mężczyzn. Przemoc stosują również matki wobec dzieci czy też dorosłe dzieci wobec rodziców. Najczęściej występują sytuacje fizycznego znęcania się nad kobietą, a psychicznego nad dziećmi. Poniższy wykres przedstawia liczbę zgłoszonych spraw związanych ze znęcaniem się nad członkami rodziny (art. 207 kk) w latach 2009–2011.

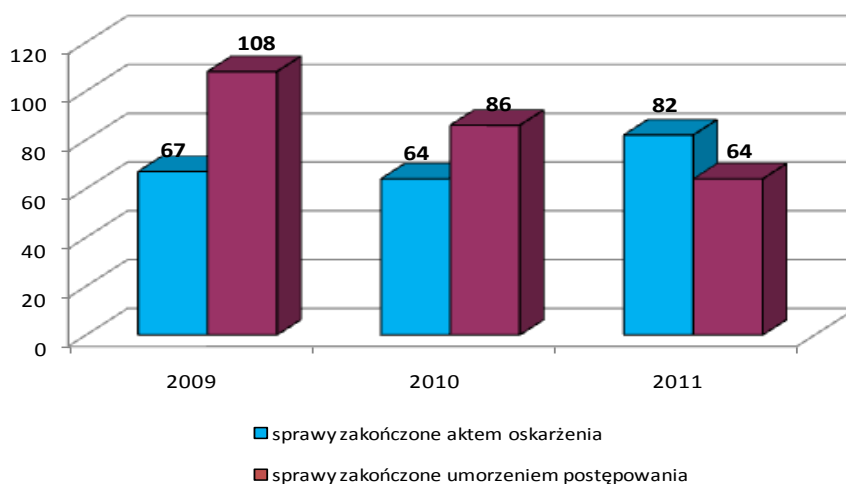
Wykres 14. Zestawienie liczby spraw związanych z znęcaniem się nad członkami rodziny zarejestrowanych przez Prokuraturę Rejonową w Zielonej Górze w latach 2009-2011



Postępowania w sprawie przemocy w rodzinie mogą się zakończyć skierowaniem aktu oskarżenia lub umorzeniem postępowania. Główną przyczyną umorzeń jest odmowa składania zeznań ze strony osób najbliższych. Pokrzywdzonym przysługuje uprawnienie z art. 182 kpk dotyczącego prawa do odmowy składania zeznań, z którego mogą skorzystać na każdym etapie postępowania. Z uwagi na to, iż pokrzywdzonym przysługuje uprawnienie do odmowy składania zeznań stanowi to główną przyczynę umorzeń postępowań związanych z przemocą. Wykres nr 8 prezentuje zestawienie spraw w latach 2009-2011 uwzględniający sposób ich zakończenia.

Ilość spraw zakończonych umorzeniem postępowania od 2009 roku maleje. Warto zauważyć, że w 2011 roku liczba spraw zakończonych aktem oskarżenia jest większa niż liczba spraw zakończonych umorzeniem postępowania.

Wykres 15. Zestawienie liczby spraw związanych z przemocą zakończonych skierowaniem aktu oskarżenia z liczbą spraw zakończonych umorzeniem postępowania w latach 2009-2011





Zgodnie z art. 6 ust. 2 pkt 1 ustawy z dnia 29 lipca 2005 r. o przeciwdziałaniu przemocy w rodzinie kwestia przeciwdziałania przemocy zostanie opracowana w odrębnym programie przeciwdziałania przemocy oraz ochrony ofiar.

8. CHARAKTERYSTYKA RODZINNEJ PIECZY ZASTĘPCZEJ W MIEŚCIE ZIELONA GÓRA

Rodzinną pieczę zastępczą jest formą tymczasowej opieki nad dzieckiem.

Gdy dziecko nie może dalej wychowywać się w swojej rodzinie biologicznej, najlepszym rozwiązaniem dla bezpieczeństwa dziecka jest zapewnienie mu opieki w rodzinnej pieczy zastępczej, którą może być: rodzina zastępcza spokrewniona, rodzina zastępcza niezawodowa lub zawodowa oraz rodzinny dom dziecka.

W ostatnich trzech latach rozwój rodzinnej pieczy zastępczej kształtował się następująco:

Tabela 15. Rodziny zastępcze funkcjonujące na terenie miasta Zielona Góra w latach 2009-2011

Typ rodziny zastępczej		Lata					
		2009		2010		2011	
		Liczba rodzin	Liczba dzieci	Liczba rodzin	Liczba dzieci	Liczba rodzin	Liczba dzieci
Rodzina zastępcza spokrewniona z dzieckiem		126	157	130	162	132	169
Rodzina zastępcza niespokrewniona z dzieckiem		19	24	14	22	12	18
Rodzina zastępcza zawodowa niespokrewniona z dzieckiem	ogółem	8	57	7	46	8	47
	o charakterze pogotowia rodzinnego	6	43	6	42	6	41
	wielodzietna	2	14	1	4	1	4
	specjalistyczna	0	0	0	0	1	2
RAZEM		153	238	151	230	152	234

Z analizy danych zawartych w powyższej tabeli wynika, że na terenie Zielonej Góry z roku na rok rośnie liczba rodzin zastępczych spokrewnionych z dzieckiem.

Rodziny zawodowe niespokrewnione z dzieckiem kształtują się w następujący sposób: liczba rodzin zastępczych o charakterze pogotowia rodzinnych pozostaje bez zmian. Od roku 2010 pozostała jedna rodzina zastępcza wielodzietna, a od roku 2011 zawiązała się jedna specjalistyczna rodzina zastępcza.



W mieście Zielona Góra formę instytucjonalnej pieczy zastępczej pełni Pogotowie Opiekuńcze. Z instytucjonalnej formy pieczy zastępczej w mieście Zielona Góra funkcjonuje Pogotowie Opiekuńcze, jako placówka opiekuńczo – wychowawcza typu interwencyjnego i socjalizacyjnego, Placówka posiada bazę lokalową, zapewniając opiekę 50 wychowankom.

W poniższej tabeli przedstawione zostało wykorzystanie miejsc w Pogotowiu Opiekuńczym w Zielonej Górze w latach 2009–2011 (stan na 31 grudnia każdego roku):

Tabela 16. Ilość wykorzystanych miejsc w Pogotowiu Opiekuńczym w Zielonej Górze w latach 2009–2011

III. Typ placówki	Lata					
	2009		2010		2011	
	Liczba miejsc	Liczba wykorzystanych miejsc	Liczba miejsc	Liczba wykorzystanych miejsc	Liczba miejsc	Liczba wykorzystanych miejsc
socjalizacyjna	30	30	30	30	30	30
interwencyjna	20	18	20	20	20	18
RAZEM	50	48	50	50	50	48

Osoba, która po osiągnięciu pełnoletniości opuściła rodzinę zastępczą, rodzinny dom dziecka, placówkę opiekuńczo-wychowawczą typu rodzinnego i socjalizacyjnego jest objęta pomocą mającą na celu jej życiowe usamodzielnienie i integrację ze środowiskiem przez pracę socjalną, jak również przez pomoc:

- pieniężną na kontynuowanie nauki,
- pieniężną na usamodzielnienie,
- pieniężną na zagospodarowanie,
- w uzyskaniu odpowiednich warunków mieszkaniowych,
- w uzyskaniu zatrudnienia.

Poniższa tabela prezentuje dane dotyczące udzielania pomocy osobom usamodzielnianym.



Tabela 17. Liczba udzielonej pomocy i wsparcia osobom usamodzielnianym w latach 2009-2011

Rodzaj pomocy	Lata		
	2009	2010	2011
Pomoc na kontynuowanie nauki	89	83	74
Pomoc na usamodzielnienie	11	10	12
Pomoc na zagospodarowanie	11	12	14
Zapewnienie miejsca w mieszkaniach chronionych	0	0	0
Pomoc w uzyskaniu zatrudnienia	0	0	4
Praca socjalna	44	64	109

Obecnie pomocą pieniężną na kontynuowanie nauki objętych jest 37 wychowanków usamodzielnionych z rodzin zastępczych oraz 23 wychowanków usamodzielnionych z placówek opiekuńczo – wychowawczych.

Zgodnie z art. 180 pkt 1 ustawy z dnia 9 czerwca 2011 r. *o wspieraniu rodziny i systemie pieczy zastępczej* kwestia pieczy zastępczej zostanie opracowana w odrębnym programie rozwoju pieczy zastępczej.



IV. ADRESACI STRATEGII

Strategia skierowana jest do mieszkańców Zielonej Góry, którzy z różnych przyczyn znaleźli się w trudnej sytuacji i wymagają pomocy w celu odzyskania zdolności do samodzielnego funkcjonowania. Adresatem Strategii są zarówno osoby samotne, jak i rodziny.

Dla celów Strategii przyjęta zostanie definicja rodziny. Art. 16 pkt 11 ustawy definiuje rodzinę jako „osoby spokrewnione lub niespokrewnione pozostające w faktycznym związku, wspólnie zamieszkujące i gospodarujące”. Nadmienić należy, że takie określenie rodziny nie zakłada konieczności występowania instytucjonalnej formy małżeństwa ani więzi pokrewieństwa. Rodziną nazwana zostanie natomiast każda grupa osób, która wykazuje cechy pozostawania we wspólnym gospodarstwie domowym.



V. CELE STRATEGII

MISJA

Rada Miasta Zielona Góra reprezentująca społeczność Zielonej Góry jest zdecydowana podejmować takie działania, aby stworzyć nowoczesne formy rozwiązywania problemów społecznych oraz wspierać zintegrowane działania instytucji, organizacji pozarządowych, stowarzyszeń i osób funkcjonujących w sferze lokalnej polityki społecznej.

CEL STRATEGICZNY
Stworzenie zintegrowanego systemu wsparcia zapewniającego godne warunki do życia i rozwoju Mieszkańców Miasta Zielona Góra w sferze ekonomicznej i społecznej poprzez przeciwdziałanie marginalizacji i wykluczeniu społecznemu



CEL OPERACYJNY			
1. Zwiększenie dostępu do istniejących form pomocy oraz realizatorów wsparcia osób i rodzin			
ZADANIA	REALIZATORZY I PARTNERZY	WSKAŹNIKI EWALUACJI	PRZEWIDYWANE EFEKTY
1.1. Utworzenie punktu informacyjnego	<ul style="list-style-type: none">• Miejski Ośrodek Pomocy Społecznej w Zielonej Górze• organizacje pozarządowe, fundacje• Kościoły, związki wyznaniowe• wolontariusze• zespoły kuratorskiej służby sądowej według właściwości	<ul style="list-style-type: none">• liczba osób korzystających z punktu informacyjnego	<ul style="list-style-type: none">• zwiększenie wiedzy mieszkańców miasta Zielonej Góry w zakresie udzielania wsparcia rodzinie
1.2. Przygotowanie informatora o bazie instytucjonalnej i społecznej realizującej miejską politykę społeczną	<ul style="list-style-type: none">• komórka organizacyjna Urzędu Miasta Zielona Góra właściwa ds. świadczeń rodzinnych• komórka organizacyjna Urzędu Miasta Zielona Góra właściwa ds. społecznych• komórka organizacyjna Urzędu Miasta Zielona Góra właściwa ds. sportu, kultury i turystyki• komórka organizacyjna Urzędu Miasta Zielona Góra właściwa ds. lokalowych• Miejski Ośrodek Pomocy Społecznej w Zielonej Górze• Wojewódzka i Miejska Biblioteka Publiczna w Zielonej Górze im. C.K. Norwida• Powiatowy Urząd Pracy w Zielonej Górze• jednostki oświatowe• Miejski Ośrodek	<ul style="list-style-type: none">• liczba przygotowanych materiałów informacyjnych	<ul style="list-style-type: none">• zwiększenie wiedzy mieszkańców miasta Zielonej Góry w zakresie udzielania wsparcia rodzinie



Strategia Rozwiązywania Problemów Społecznych w Mieście Zielona Góra na lata 2012-2020

	<p>Sportu i Rekreacji w Zielonej Górze</p> <ul style="list-style-type: none">• Zielonogórski Ośrodek Kultury „Amfiteatr” w Zielonej Górze		
<p>1.3. Prowadzenie strony internetowej Miejskiego Ośrodka Pomocy Społecznej w Zielonej Górze (informacji na temat istniejących form pomocy oraz realizatorów wsparcia rodziny na terenie Zielonej Góry)</p>	<ul style="list-style-type: none">• Miejski Ośrodek Pomocy Społecznej w Zielonej Górze	<ul style="list-style-type: none">• liczba przygotowanych materiałów informacyjnych	<ul style="list-style-type: none">• zwiększenie wiedzy mieszkańców miasta Zielonej Góry w zakresie udzielania wsparcia rodzinie



CEL OPERACYJNY			
2. Wielopłaszczyznowe wsparcie rodziny w wypełnianiu swoich funkcji			
ZADANIA	REALIZATOR	WSKAŹNIKI EWALUACJI	PRZEWIDYWANE EFEKTY
2.1. Opracowywanie Programu Wspierania Rodziny w Mieście Zielona Góra na lata 2012–2014	<ul style="list-style-type: none">Miejski Ośrodek Pomocy Społecznej w Zielonej Górze	<ul style="list-style-type: none">uchwała Rady Miasta Zielona Góra w sprawie przyjęcia Programu Wspierania Rodziny w Mieście Zielona Góra na lata 2012–2014	<ul style="list-style-type: none">wielopłaszczyznowe wsparcie rodziny w wypełnianiu swoich funkcji poprzez:<ul style="list-style-type: none">kształtowanie prawidłowych wzorców funkcjonowania rodziny,tworzenie nowych form pomocy rodzinie,aktywizowanie społeczności do harmonijnej współpracy na rzecz rodziny,pomoc w opiece i wychowaniu dziecka
2.2. Opracowywanie programów nakierowanych na wspieranie zielonogórskich rodzin odpowiednio do potrzeb	<ul style="list-style-type: none">komórka organizacyjna Urzędu Miasta Zielona Góra właściwa ds. świadczeń rodzinnychorganizacje pozarządowe, fundacjeKościół, związki wyznaniowejednostki oświatoweBiuro Pełnomocnika ds. Rozwiązywania Problemów Alkoholowych w Zielonej Górzezespoły kuratorskiej służby sądowej według właściwościkomórka organizacyjna Urzędu Miasta Zielona Góra właściwa ds. spraw społecznychMiejska Komenda Policji w Zielonej Górze	<ul style="list-style-type: none">liczba programówilość instytucji i organizacji, które opracowały programy	<ul style="list-style-type: none">poprawa funkcjonowania zielonogórskich rodzinpowstanie oferty pomocowej odpowiadającej potrzebom zielonogórskich rodzin



CEL OPERACYJNY			
3. Zbudowanie zintegrowanego systemu pieczy zastępczej			
ZADANIA	REALIZATOR	WSKAŹNIKI EWALUACJI	PRZEWIDYWANE EFEKTY
3.1. Opracowanie Programu Rozwoju Pieczy Zastępczej w Mieście Zielona Góra na lata 2012 – 2014	<ul style="list-style-type: none">Miejski Ośrodek Pomocy Społecznej w Zielonej Górze	<ul style="list-style-type: none">uchwała Rady Miasta Zielona Góra w sprawie przyjęcia Programu Rozwoju Pieczy Zastępczej w Mieście Zielona Góra na lata 2012–2014	<ul style="list-style-type: none">zbudowanie zintegrowanego systemu pieczy zastępczej
3.2. Opracowywanie programów nakierowanych na wspieranie rodzin zastępczych odpowiednio do potrzeb	<ul style="list-style-type: none">organizacje pozarządowe, fundacjeKościół, związki wyznaniowezespoły kuratorskiej służby sądowej według właściwościkomórka organizacyjna Urzędu Miasta Zielona Góra właściwa ds. spraw społecznych	<ul style="list-style-type: none">liczba programówilość instytucji i organizacji, które opracowały programy	<ul style="list-style-type: none">powstanie oferty pomocowej odpowiadającej potrzebom rodzin zastępczych



CEL OPERACYJNY			
4. Wspieranie osób bezrobotnych w zwiększaniu szans na rynku pracy			
ZADANIA	REALIZATORZY I PARTNERZY	WSKAŹNIKI EWALUACJI	PRZEWIDYWANE EFEKTY
4.1. Upowszechnienie ekonomii społecznej w Zielonej Górze	<ul style="list-style-type: none">• Centrum Integracji Społecznej w Zielonej Górze• Miejski Ośrodek Pomocy Społecznej w Zielonej Górze• Powiatowy Urząd Pracy w Zielonej Górze• uczelnie wyższe• komórka organizacyjna Urzędu Miasta Zielona Góra właściwa ds. społecznych	<ul style="list-style-type: none">• liczba szkoleń i konferencji z zakresu ekonomii społecznej• liczba kampanii informacyjnych z zakresu ekonomii społecznej	<ul style="list-style-type: none">• podniesienie świadomości osób o znaczeniu ekonomii społecznej• zwiększenie liczby podmiotów ekonomii społecznej
4.2. Aktywizacja zawodowa osób bezrobotnych zgodnie z art. 34 ustawy z dnia 20 kwietnia 2004 roku o <i>promocji zatrudnienia i instytucjach rynku pracy</i> (Dz. U. z 2008 r. Nr 69, poz. 415 z późn. zm.)	<ul style="list-style-type: none">• Powiatowy Urząd Pracy w Zielonej Górze• Miejski Ośrodek Pomocy Społecznej w Zielonej Górze• miejskie jednostki organizacyjne• organizacje pozarządowe, fundacje• Kościoły, związki wyznaniowe	<ul style="list-style-type: none">• liczba osób objętych usługą pośrednictwa pracy, poradnictwa zawodowego i informacji zawodowej• liczba osób, które skorzystały z pomocy w aktywnym poszukiwaniu pracy• liczba osób, które wzięły udział w szkoleniach• liczba zorganizowanych szkoleń• liczba osób skierowanych na przygotowanie zawodowe dorosłych• liczba osób skierowanych na staż• liczba osób skierowanych na prace społecznie użyteczne• liczba osób skierowanych na prace interwencyjne oraz roboty publiczne• liczba miejsc pracy utworzonych w ramach prac interwencyjnych,	<ul style="list-style-type: none">• poprawa sytuacji materialnej• poprawa kondycji psychicznej• możliwość nabycia nowych umiejętności zawodowych lub/i doświadczenia zawodowego• możliwość podjęcia stałego zatrudnienia• możliwość samozatrudnienia



		<p>robót publicznych oraz refundacji kosztów wyposażenia lub doposażenia stanowiska pracy</p> <ul style="list-style-type: none">• liczba osób, które otrzymały jednorazowe środki na rozpoczęcie działalności gospodarczej• liczba osób, które skorzystały z finansowania kosztów przejazdu i zakwaterowania• liczba osób, które otrzymały dofinansowanie do studiów podyplomowych• liczba osób, które otrzymały refundację kosztów opieki nad dzieckiem do lat 7 lub osobą zależną• liczba osób, które otrzymały dodatek aktywizacyjny• liczba osób, które otrzymały stypendium z tytułu podjęcia dalszej nauki	
<p>4.3. Opracowanie i realizacja projektów/programów służących aktywizacji zawodowej osób bezrobotnych, w tym współfinansowanych z funduszy zewnętrznych</p>	<ul style="list-style-type: none">• Powiatowy Urząd Pracy w Zielonej Górze• Miejski Ośrodek Pomocy Społecznej w Zielonej Górze	<ul style="list-style-type: none">• liczba zrealizowanych projektów/programów• liczba osób bezrobotnych, które zostały objęte pomocą w ramach projektu/programu• liczba miejsc pracy lub miejsc aktywizacji zawodowej utworzonych w ramach projektu/programu	<ul style="list-style-type: none">• poprawa sytuacji materialnej• poprawa kondycji psychicznej• możliwość nabycia nowych umiejętności zawodowych lub/i doświadczenia zawodowego• możliwość podjęcia stałego zatrudnienia
<p>4.4. Podejmowanie współpracy Publicznych Służb Zatrudnienia z organizacjami pozarządowymi działającymi na rzecz osób bezrobotnych</p>	<ul style="list-style-type: none">• Powiatowy Urząd Pracy w Zielonej Górze• organizacje pozarządowe, fundacje• Kościoły, związki wyznaniowe	<ul style="list-style-type: none">• liczba zawartych porozumień pomiędzy Powiatowym Urzędem Pracy w Zielonej Górze a organizacjami pozarządowymi• liczba osób bezrobotnych objętych wsparciem	<ul style="list-style-type: none">• stworzenie efektywnego systemu pomocy osobom bezrobotnym• zwiększenie skuteczności oddziaływań Publicznych Służb Zatrudnienia z organizacjami pozarządowymi



Strategia Rozwiązywania Problemów Społecznych w Mieście Zielona Góra na lata 2012-2020

		w ramach zawartych porozumień pomiędzy Powiatowym Urzędem Pracy w Zielonej Górze a organizacjami pozarządowymi	działającymi na rzecz osób bezrobotnych <ul style="list-style-type: none">• możliwość nabycia nowych umiejętności zawodowych lub/i doświadczenia zawodowego przez osoby bezrobotne• możliwość podjęcia stałego zatrudnienia przez osoby bezrobotne
4.5. Podejmowanie współpracy w zakresie upowszechniania informacji o wolnych miejscach pracy, usługach poradnictwa zawodowego i informacji zawodowej, usłudze pośrednictwa pracy oraz szkoleniach	<ul style="list-style-type: none">• Powiatowy Urząd Pracy w Zielonej Górze• Miejski Ośrodek Pomocy Społecznej w Zielonej Górze• organizacje pozarządowe, fundacje• Kościoły, związki wyznaniowe• miejskie jednostki organizacyjne	<ul style="list-style-type: none">• liczba zawartych porozumień/umów o współpracy	<ul style="list-style-type: none">• możliwość podjęcia stałego zatrudnienia• przekwalifikowanie zawodowe• nabycie umiejętności poszukiwania zatrudnienia
4.6. Wsparcie osób bezrobotnych w zmianie kwalifikacji, kształceniu, w szczególności poprzez zapewnienie dostępu do odpowiednich źródeł informacji	<ul style="list-style-type: none">• Powiatowy Urząd Pracy w Zielonej Górze• Miejski Ośrodek Pomocy Społecznej w Zielonej Górze• organizacje pozarządowe, fundacje• Kościoły, związki wyznaniowe• miejskie jednostki organizacyjne• uczelnie wyższe	<ul style="list-style-type: none">• liczba zorganizowanych szkoleń dla osób bezrobotnych• liczba osób bezrobotnych, które wzięły udział w szkoleniach	<ul style="list-style-type: none">• przekwalifikowanie zawodowe• możliwość nabycia nowych umiejętności zawodowych• możliwość uzyskania zatrudnienia
4.7. Promocja zatrudnienia subsydiowanego	<ul style="list-style-type: none">• Powiatowy Urząd Pracy w Zielonej Górze• Miejski Ośrodek Pomocy Społecznej w Zielonej Górze• miejskie jednostki organizacyjne• organizacje pozarządowe, fundacje• Kościoły, związki wyznaniowe	<ul style="list-style-type: none">• liczba osób skierowanych na prace interwencyjne oraz roboty publiczne• liczba miejsc pracy utworzonych w ramach prac interwencyjnych, robót publicznych oraz refundacji kosztów wyposażenia lub doposażenia stanowiska pracy	<ul style="list-style-type: none">• poprawa sytuacji materialnej• poprawa kondycji psychicznej• możliwość nabycia nowych umiejętności zawodowych lub/i doświadczenia zawodowego• możliwość podjęcia stałego zatrudnienia
4.8. Promocja przedsiębiorczości	<ul style="list-style-type: none">• Powiatowy Urząd Pracy w Zielonej Górze	<ul style="list-style-type: none">• liczba osób, które otrzymały	<ul style="list-style-type: none">• poprawa sytuacji materialnej



Strategia Rozwiązywania Problemów Społecznych w Mieście Zielona Góra na lata 2012-2020

wśród osób bezrobotnych	<ul style="list-style-type: none">Górze miejskie jednostki organizacyjne	jednorazowe środki na rozpoczęcie działalności gospodarczej	<ul style="list-style-type: none">poprawa kondycji psychicznejmożliwość podjęcia samozatrudnienia
4.9. Promocja szkoleń aktywnego poszukiwania pracy	<ul style="list-style-type: none">Powiatowy Urząd Pracy w Zielonej GórzeMiejski Ośrodek Pomocy Społecznej w Zielonej Górzemiejskie jednostki organizacyjne	<ul style="list-style-type: none">liczba przeprowadzonych szkoleń aktywnego poszukiwania pracyliczba osób, które ukończyły szkolenie z aktywnych technik poszukiwania pracy	<ul style="list-style-type: none">nabycie umiejętności poszukiwania zatrudnieniamożliwość podjęcia zatrudnienia



CEL OPERACYJNY			
5. Budowanie systemu pomocy osobom bezdomnym			
ZADANIA	REALIZATORZY I PARTNERZY	WSKAŹNIKI EWALUACJI	PRZEWIDYWANE EFEKTY
5.1. Opracowanie i pomoc w realizacji programu wychodzenia z bezdomności	<ul style="list-style-type: none">• Noclegownia dla Bezdomnych Osób w Zielonej Górze• pracownicy socjalni• asystenci osób bezdomnych• Miejski Ośrodek Pomocy Społecznej w Zielonej Górze	<ul style="list-style-type: none">• liczba osób objętych programem wychodzenia z bezdomności• liczba osób usamodzielnionych	<ul style="list-style-type: none">• wyjście z bezdomności• nabycie umiejętności pełnienia ról społecznych
5.2. Utworzenie całodobowego miejsca pobytu dla bezdomnych niepełnosprawnych i chorych osób mających trudności w poruszaniu się	<ul style="list-style-type: none">• Noclegownia dla Bezdomnych Osób w Zielonej Górze• organizacje pozarządowe, fundacje• Kościoły, związki wyznaniowe• inne	<ul style="list-style-type: none">• liczba osób korzystających z miejsc całodobowego pobytu• liczba placówek oferujących miejsca całodobowego pobytu dla niepełnosprawnych i chorych osób bezdomnych mających trudności w poruszaniu się	<ul style="list-style-type: none">• zapewnienie całodobowego schronienia• zapewnienie poczucia bezpieczeństwa



CEL OPERACYJNY			
6. Stworzenie systemu pomocy osobom mającym trudności w przystosowaniu do życia po zwolnieniu z zakładu karnego oraz osobom przebywającym w Areszcie Śledczym			
ZADANIA	REALIZATORZY I PARTNERZY	WSKAŹNIKI EWALUACJI	PRZEWIDYWANE EFEKTY
6.1. Poradnictwo dla osób opuszczających zakłady karne i ich rodzin	<ul style="list-style-type: none">• organizacje pozarządowe, fundacje• Kościoły, związki wyznaniowe• Uczelnie wyższe• Miejski Ośrodek Pomocy Społecznej w Zielonej Górze• Powiatowy Urząd Pracy w Zielonej Górze	<ul style="list-style-type: none">• liczba organizacji, instytucji udzielających wsparcia• liczba udzielonych porad	<ul style="list-style-type: none">• wzrost wiedzy w zakresie rozwiązywania problemów wynikających z trudności w przystosowaniu się do życia po opuszczeniu zakładu karnego• nabycie wiedzy, gdzie mogą zwrócić się osoby po opuszczeniu zakładu karnego w celu uzyskania specjalistycznych form wsparcia
6.2. Organizowanie zajęć o charakterze specjalistycznym dla osób opuszczających zakłady karne i ich rodzin oraz dla osób przebywających w Areszcie Śledczym	<ul style="list-style-type: none">• organizacje pozarządowe, fundacje• Kościoły, związki wyznaniowe• uczelnie wyższe• jednostki ochrony zdrowia	<ul style="list-style-type: none">• liczba zorganizowanych zajęć o charakterze terapeutycznym• liczba osób uczestniczących w zajęciach• liczba organizacji, instytucji udzielających wsparcia	<ul style="list-style-type: none">• odbudowa lub nabycie umiejętności pełnienia ról społecznych• poprawa relacji rodzinnych• poznanie sposobów radzenia sobie z agresją przez osoby przebywające w Areszcie Śledczym
6.3. Pomoc w odbudowie więzi rodzinnych	<ul style="list-style-type: none">• uczelnie wyższe• organizacje pozarządowe, fundacje• Kościoły, związki wyznaniowe• jednostki ochrony zdrowia	<ul style="list-style-type: none">• liczba zorganizowanych spotkań okolicznościowych	<ul style="list-style-type: none">• poprawa relacji z członkami rodziny, którzy byli osadzeni



CEL OPERACYJNY			
7. Zmniejszenie skali zjawiska przemocy w rodzinie w mieście Zielona Góra poprzez stworzenie jednolitego systemu przeciwdziałania przemocy w rodzinie			
ZADANIA	REALIZATOR	WSKAŹNIKI EWALUACJI	PRZEWIDYWANE EFEKTY
7.1. Opracowanie Programu Przeciwdziałania Przemocy w Rodzinie oraz Ochrony Ofiar Przemocy w Mieście Zielona Góra na lata 2012–2016	<ul style="list-style-type: none">Miejski Ośrodek Pomocy Społecznej w Zielonej Górze	<ul style="list-style-type: none">uchwała Rady Miasta Zielona Góra w sprawie przyjęcia Programu Przeciwdziałania Przemocy w Rodzinie oraz Ochrony Ofiar Przemocy w Mieście Zielona Góra na lata 2012–2016	<ul style="list-style-type: none">zmniejszenie skali zjawiska przemocy w rodzinie poprzez stworzenie jednolitego systemu przeciwdziałania przemocy w rodzinie
7.2. Opracowanie uchwały określającej tryb i sposób powoływania i odwoływania członków zespołu interdyscyplinarnego oraz szczegółowe warunki jego funkcjonowania	<ul style="list-style-type: none">Miejski Ośrodek Pomocy Społecznej w Zielonej Górze	<ul style="list-style-type: none">uchwała Rady Miasta Zielona Góra określająca tryb i sposób powoływania i odwoływania członków zespołu interdyscyplinarnego oraz szczegółowe warunki jego funkcjonowania	<ul style="list-style-type: none">powstanie podstaw prawnych umożliwiających powołanie Zespołu Interdyscyplinarnego
7.3. Opracowywanie programów nakierowanych na przeciwdziałanie przemocy odpowiednio do potrzeb	<ul style="list-style-type: none">organizacje pozarządowe, fundacjeKościół, związki wyznaniowejednostki oświatoweBiuro Pełnomocnika ds. Rozwiązywania Problemów Alkoholowych w Zielonej GórzeMiejska Komenda Policji w Zielonej Górzezespoły kuratorskiej służby sądowej według właściwości	<ul style="list-style-type: none">liczba programówilość instytucji i organizacji, które opracowały programy	<ul style="list-style-type: none">zmniejszenie skali zjawiska przemocy w rodzinie poprzez stworzenie jednolitego systemu przeciwdziałania przemocy w rodzinie



CEL OPERACYJNY			
8. Rozszerzenie oferty edukacyjnej w zakresie profilaktyki osób zagrożonych uzależnieniami, uzależnionych od środków psychoaktywnych oraz ich rodzin			
ZADANIA	REALIZATORZY I PARTNERZY	WSKAŹNIKI EWALUACJI	PRZEWIDYWANE EFEKTY
8.1. Prowadzenie działalności w zakresie profilaktyki uzależnień dla dzieci i młodzieży	<ul style="list-style-type: none">• miejskie placówki oświatowo - wychowawcze• organizacje pozarządowe, fundacje,• Kościoły, związki wyznaniowe• Biuro Pełnomocnika ds. Rozwiązywania Problemów Alkoholowych w Zielonej Górze• Miejska Komenda Policji w Zielonej Górze• Miejski Ośrodek Pomocy Społecznej w Zielonej Górze• jednostki ochrony zdrowia• komórka organizacyjna Urzędu Miasta Zielona Góra właściwa ds. społecznych	<ul style="list-style-type: none">• liczba osób uczestniczących w spotkaniach, warsztatach edukacyjnych• liczba podmiotów prowadzących zajęcia edukacyjne• liczba podjętych działań	<ul style="list-style-type: none">• zwiększenie wiedzy dzieci i młodzieży w zakresie uzależnień• wzmocnienie zachowań asertywnych• wybieranie zdrowego stylu życia
8.2. Prowadzenie kampanii profilaktyczno-edukacyjnych, m.in. na rzecz zapobiegania używania alkoholu, narkotyków i innych substancji psychoaktywnych w szczególności przez dzieci i młodzież	<ul style="list-style-type: none">• Biuro Pełnomocnika ds. Rozwiązywania Problemów Alkoholowych w Zielonej Górze• organizacje pozarządowe, fundacje• Kościoły, związki wyznaniowe• miejskie placówki oświatowo - wychowawcze• media lokalne• jednostki ochrony zdrowia	<ul style="list-style-type: none">• liczba zrealizowanych kampanii• liczba podmiotów zaangażowanych w realizację kampanii	<ul style="list-style-type: none">• zwiększenie wiedzy dzieci i młodzieży w zakresie uzależnień• wzmocnienie zachowań asertywnych• wybieranie zdrowego stylu życia



Strategia Rozwiązywania Problemów Społecznych w Mieście Zielona Góra na lata 2012-2020

8.3. Dofinansowanie i wsparcie działalności świetlic socjoterapeutycznych, opiekuńczo-wychowawczych, oddziałów dla dzieci z rodzin zagrożonych uzależnieniem i uzależnionych	<ul style="list-style-type: none">• Biuro Pełnomocnika ds. Rozwiązywania Problemów Alkoholowych w Zielonej Górze• organizacje pozarządowe, fundacje• Kościoły, związki wyznaniowe• Miejski Ośrodek Pomocy Społecznej w Zielonej Górze	<ul style="list-style-type: none">• liczba funkcjonujących świetlic, klubów młodzieżowych, oddziałów dla dzieci w wieku przedszkolnym• liczba dzieci uczęszczających do ww. placówek• liczba dzieci korzystających z wypoczynku letniego	<ul style="list-style-type: none">• wzmocnienie poczucia własnej wartości oraz rozwinięcie u dzieci ich mocnych stron• nabycie umiejętności zdrowego stylu życia• nabycie umiejętności społecznych• stworzenie środowiska przyjaznego dzieciom i ich rodzicom
8.4. Organizowanie grup wsparcia dla rodziców, którzy nie radzą sobie z problemami wynikającymi z uzależnienia ich dzieci	<ul style="list-style-type: none">• Biuro Pełnomocnika ds. Rozwiązywania Problemów Alkoholowych w Zielonej Górze• organizacje pozarządowe, fundacje• Kościoły, związki wyznaniowe• Poradnia Psychologiczno – Pedagogiczna w Zielonej Górze• jednostki ochrony zdrowia	<ul style="list-style-type: none">• liczba grup wsparcia• liczba osób uczestniczących w grupach wsparcia	<ul style="list-style-type: none">• wzmocnienie zachowań asertywnych• zwiększenie wiedzy z zakresu uzależnień• nabycie umiejętności wychowawczych
8.5. Zwiększenie dostępności pomocy terapeutycznej i rehabilitacyjnej dla osób uzależnionych od alkoholu i innych środków psychoaktywnych i członków ich rodzin poprzez pomoc psychologiczną (prowadzenie terapii indywidualnej, grupowej, rodzinnej), pomoc prawną	<ul style="list-style-type: none">• Biuro Pełnomocnika ds. Rozwiązywania Problemów Alkoholowych w Zielonej Górze• organizacje pozarządowe, fundacje• Kościoły, związki wyznaniowe• jednostki ochrony zdrowia	<ul style="list-style-type: none">• liczba udzielonych porad• liczba podmiotów udzielających wsparcia• liczba osób korzystających z oferowanej pomocy	<ul style="list-style-type: none">• poprawa funkcjonowania osób korzystających z pomocy• poprawa relacji rodzinnych• zwiększenie dostępności do organizowanych form pomocy
8.6. Finansowanie lub dofinansowanie szkoleń i kursów specjalistycznych dla osób	<ul style="list-style-type: none">• Biuro Pełnomocnika ds. Rozwiązywania Problemów Alkoholowych w Zielonej Górze	<ul style="list-style-type: none">• liczba zrealizowanych kursów/szkoleń specjalistycznych• liczba uczestników	<ul style="list-style-type: none">• zwiększenie liczby osób wykwalifikowanych pracujących z osobami



Strategia Rozwiązywania Problemów Społecznych w Mieście Zielona Góra na lata 2012-2020

pracujących z osobami uzależnionymi, w tym z dziećmi i młodzieżą	<ul style="list-style-type: none">• organizacje pozarządowe, fundacje• Kościoły, związki wyznaniowe• jednostki ochrony zdrowia• wolontariat	kursów/szkoleń	uzależnionymi, w tym z dziećmi i młodzieżą
--	--	----------------	--



CEL OPERACYJNY			
9. Wspieranie osób niepełnosprawnych i ich rodzin w integracji ze środowiskiem			
ZADANIA	REALIZATORZY I PARTNERZY	WSKAŹNIKI EWALUACJI	PRZEWDYWANE EFEKTY
9.1. Tworzenie systemu placówek informacyjno - aktywizujących i doradczych działających na rzecz osób niepełnosprawnych	<ul style="list-style-type: none">organizacje pozarządowe, fundacjeKościóły, związki wyznaniowe	<ul style="list-style-type: none">liczba placówek oferujących wsparcie informacyjne, doradcze i zawodowe osobom niepełnosprawnymliczba przeprowadzonych szkoleń i kursów zawodowychliczba udzielonych porad	<ul style="list-style-type: none">aktywizacja społeczna i zawodowa osób niepełnosprawnych
9.2. Samorządowy dodatek dla osób wychowujących co najmniej dwoje dzieci niepełnosprawnych, których dochód nie przekracza 250% kryterium dochodowego na osobę w rodzinie według ustawy <i>o pomocy społecznej</i>	<ul style="list-style-type: none">Miejski Ośrodek Pomocy Społecznej w Zielonej Górze	<ul style="list-style-type: none">liczba rodzin, którym przyznano dodatekuchwała Rady Miasta Zielona Góra w sprawie samorządowego dodatku dla osób wychowujących co najmniej dwoje dzieci niepełnosprawnych	<ul style="list-style-type: none">poprawa sytuacji materialnej rodzin wychowujących dzieci niepełnosprawne
9.3. Dofinansowanie sportu, kultury, rekreacji i turystyki osób niepełnosprawnych	<ul style="list-style-type: none">Miejski Ośrodek Pomocy Społecznej w Zielonej Górzeorganizacje pozarządowe, fundacje,Kościóły, związki wyznaniowekomórka organizacyjna Urzędu Miasta Zielona Góra właściwa ds. społecznych	<ul style="list-style-type: none">liczba osób, które uczestniczyły w imprezach	<ul style="list-style-type: none">zwiększenie liczby osób niepełnosprawnych uczestniczących w organizowanych imprezach
9.4. Dofinansowanie udziału osób niepełnosprawnych i ich opiekunów w turnusach rehabilitacyjnych	<ul style="list-style-type: none">Miejski Ośrodek Pomocy Społecznej w Zielonej Górze	<ul style="list-style-type: none">liczba osób, które uczestniczyły w wyjazdach na turnus rehabilitacyjny	<ul style="list-style-type: none">poprawa sytuacji psychofizycznej uczestników turnusów



Strategia Rozwiązywania Problemów Społecznych w Mieście Zielona Góra na lata 2012-2020

9.5. Dofinansowanie do likwidacji barier architektonicznych i technicznych, pomoc w zakupie oprzyrządowania samochodu, uzyskaniu prawa jazdy kat. B	<ul style="list-style-type: none">Miejski Ośrodek Pomocy Społecznej w Zielonej Górze	<ul style="list-style-type: none">liczba osób, którym udzielono dofinansowania	<ul style="list-style-type: none">likwidacja lub ograniczenie bariery transportowej, architektonicznej, technicznej
9.6. Dofinansowanie likwidacji barier w komunikowaniu się	<ul style="list-style-type: none">Miejski Ośrodek Pomocy Społecznej w Zielonej Górze	<ul style="list-style-type: none">liczba osób, którym udzielono dofinansowania	<ul style="list-style-type: none">stworzenie możliwości włączenia się do tworzącego się społeczeństwa informacyjnego
9.7. Dofinansowanie zaopatrzenia w podstawowy i specjalistyczny sprzęt komputerowy, urządzenia lektorskie, brajlowskie w ramach programu „Aktywny Samorząd”	<ul style="list-style-type: none">Miejski Ośrodek Pomocy Społecznej w Zielonej Górze	<ul style="list-style-type: none">liczba osób, którym udzielono dofinansowania	<ul style="list-style-type: none">stworzenie możliwości włączenia się do tworzącego się społeczeństwa informacyjnego
9.8. Dofinansowanie szkoleń w zakresie obsługi nabytego w ramach programu „Aktywny Samorząd”	<ul style="list-style-type: none">Miejski Ośrodek Pomocy Społecznej w Zielonej Górze	<ul style="list-style-type: none">liczba osób, którym udzielono dofinansowania	<ul style="list-style-type: none">stworzenie możliwości włączenia się do tworzącego się społeczeństwa informacyjnego
9.9. Dofinansowanie zakupu i utrzymania sprawności technicznej wózka elektrycznego, sprzętu rehabilitacyjnego, przedmiotów ortopedycznych	<ul style="list-style-type: none">Miejski Ośrodek Pomocy Społecznej w Zielonej Górze	<ul style="list-style-type: none">liczba osób, którym udzielono dofinansowania	<ul style="list-style-type: none">likwidacja lub ograniczenie bariery w poruszaniu się – umożliwienie uczestnictwa w aktywności społecznej albo wzrost lub utrzymanie istniejącej aktywności
9.10. Dofinansowanie opłaty za pobyt dziecka osoby niepełnosprawnej w żłobku lub przedszkolu	<ul style="list-style-type: none">Miejski Ośrodek Pomocy Społecznej w Zielonej Górze	<ul style="list-style-type: none">liczba osób, którym udzielono dofinansowania	<ul style="list-style-type: none">umożliwienie pełnienia różnych ról społecznych
9.11. Wspieranie osób nieaktywnych zawodowo, które opiekują się niepełnosprawnym dzieckiem	<ul style="list-style-type: none">organizacje pozarządowe, fundacjeKościół, związki wyznaniowe	<ul style="list-style-type: none">liczba placówek oferujących wsparcie dla osób nieaktywnych zawodowo, które opiekują się niepełnosprawnym	<ul style="list-style-type: none">aktywizacja zawodowa osób nieaktywnych zawodowo, które opiekują się niepełnosprawnym dzieckiem



Strategia Rozwiązywania Problemów Społecznych w Mieście Zielona Góra na lata 2012-2020

		<p>dzieckiem</p> <ul style="list-style-type: none">• liczba przeprowadzonych kursów i szkoleń podnoszących umiejętności i kwalifikacje zawodowe• liczba osób uczestniczących w kursach i szkoleniach• liczba osób uczestniczących w grupach wsparcia	<ul style="list-style-type: none">• wyjście z izolacji i osamotnienia osób nieaktywnych zawodowo, które opiekują się niepełnosprawnym dzieckiem
--	--	--	---



CEL OPERACYJNY			
10. Stworzenie systemu ochrony zdrowia psychicznego			
ZADANIA	REALIZATOR	WSKAŹNIKI EWALUACJI	PRZEWIDYWANE EFEKTY
10.1. Opracowanie programu ochrony zdrowia psychicznego dla miasta Zielona Góra	<ul style="list-style-type: none">komórka organizacyjna Urzędu Miasta Zielona Góra właściwa ds. społecznych	<ul style="list-style-type: none">liczba programów	przewidywane efekty zostaną określone w programie



CEL OPERACYJNY			
11. Zwiększenie wsparcia osób i rodzin w zakresie świadczenia usług nad osobami niezdolnymi do samodzielnego funkcjonowania			
ZADANIA	REALIZATORZY I PARTNERZY	WSKAŹNIKI EWALUACJI	PRZEWIDYWANE EFEKTY
11.1. Utworzenie miejsc stałego pobytu dla osób ze schorzeniami psychicznymi i uzależnionych	<ul style="list-style-type: none">organy Miasta Zielona Góra	<ul style="list-style-type: none">liczba utworzonych miejsc	<ul style="list-style-type: none">zapewnienie opieki osobom ze schorzeniami psychicznymi i uzależnionymi
11.2. Wspieranie środowiskowych domów samopomocy	<ul style="list-style-type: none">Miejski Ośrodek Pomocy Społecznej w Zielonej GórzeCentrum Usług Opiekuńczych w Zielonej Górzewolontariat	<ul style="list-style-type: none">liczba osób uczęszczających do środowiskowych domów samopomocyliczba osób usamodzielnionych	<ul style="list-style-type: none">zapewnienie opieki osobom przewlekle psychicznie chorych, upośledzonym umysłowo i wykazującym inne przewlekle zaburzenia czynności psychicznychzapewnienie poczucia bezpieczeństwa rodzinom osób uczęszczających do środowiskowych domów samopomocy
11.3. Utrzymanie istniejących miejsc w Warsztatach Terapii Zajęciowej w Zielonej Górze	<ul style="list-style-type: none">Miejski Ośrodek Pomocy Społecznej w Zielonej GórzePowiatowe Centrum Pomocy Rodzinie w Zielonej Górze	<ul style="list-style-type: none">liczba osób korzystających z Warsztatów Terapii Zajęciowej w Zielonej Górze	<ul style="list-style-type: none">zapewnienie opieki, rozwijanie psychofizycznych sprawności uczestników oraz podstawowych i specjalistycznych umiejętności zawodowychzapewnienie poczucia bezpieczeństwa osobom uczestniczącym w Warsztatach Terapii Zajęciowej w Zielonej Górze
11.4. Utrzymanie istniejących miejsc	<ul style="list-style-type: none">Centrum Usług Opiekuńczych	<ul style="list-style-type: none">liczba osób uczęszczających do	<ul style="list-style-type: none">zapewnienie opieki, rozwijanie



Strategia Rozwiązywania Problemów Społecznych w Mieście Zielona Góra na lata 2012-2020

w Ośrodku Terapii Zajęciowej w Zielonej Górze	<ul style="list-style-type: none">• w Zielonej Górze wolontariat	Ośrodku Terapii Zajęciowej w Zielonej Górze	psychofizycznych sprawności uczestników oraz podstawowych umiejętności życiowych <ul style="list-style-type: none">• zapewnienie poczucia bezpieczeństwa rodzinom uczestników Ośrodka Terapii Zajęciowej w Zielonej Górze
---	--	---	---



CEL OPERACYJNY			
12. Rozwijanie systemu opieki nad osobami starszymi w celu pozostawienia ich w środowisku naturalnym			
ZADANIA	REALIZATORZY I PARTNERZY	WSKAŹNIKI EWALUACJI	PRZEWIDYWANE EFEKTY
12.1. Wsparcie rodziny w zapewnieniu opieki dla najbliższych i pozostawienie ich w środowisku naturalnym	<ul style="list-style-type: none">• Centrum Usług Opiekuńczych w Zielonej Górze• Miejski Ośrodek Pomocy Społecznej w Zielonej Górze• Organizacje pozarządowe, fundacje• Kościoły, związki wyznaniowe• wolontariat	<ul style="list-style-type: none">• liczba osób objętych opieką domową• liczba godzin świadczonych usług• liczba nowozatrudnionych opiekunek domowych• liczba usług świadczonych w godzinach popołudniowych, soboty, niedziele oraz święta• akt prawny powołujący utworzenie domu dziennego pobytu”	<ul style="list-style-type: none">• zmniejszenie czasu oczekiwania na przyznanie usług opiekuńczych• zmniejszenie liczby osób kierowanych do domów pomocy społecznej• organizacja dziennej opieki dla osób wymagających wsparcia
12.2. Promowanie zdrowego i aktywnego stylu życia wśród osób starszych	<ul style="list-style-type: none">• Miejski Ośrodek Pomocy Społecznej w Zielonej Górze• organizacje pozarządowe, fundacje• Kościoły, związki wyznaniowe• Domy Dziennego Pobytu w Zielonej Górze• media lokalne• jednostki ochrony zdrowia• kluby seniorów• Centrum Usług Opiekuńczych w Zielonej Górze	<ul style="list-style-type: none">• liczba organizowanych imprez w ramach tygodnia seniora• liczba placówek dziennego wsparcia promujących zdrowy i aktywny styl życia wśród osób starszych	<ul style="list-style-type: none">• zwiększenie poczucia bezpieczeństwa u osób starszych• integracja osób starszych ze społeczeństwem
12.3. Organizacja spotkań integracyjno - towarzyskich	<ul style="list-style-type: none">• Centrum Usług Opiekuńczych w Zielonej Górze	<ul style="list-style-type: none">• liczba uczestników spotkań integracyjno - towarzyskich• ilość spotkań• liczba uczestników południowego klubu aktywnego seniora	<ul style="list-style-type: none">• wyrównywanie poziomu życia seniorów• rehabilitacja społeczna, pobudzanie aktywności seniorów• przekazywanie dobrych wzorców następnym



Strategia Rozwiązywania Problemów Społecznych w Mieście Zielona Góra na lata 2012-2020

			<p>pokoleniom</p> <ul style="list-style-type: none">• edukacja seniorów w zakresie obsługi komputera• pobudzanie aktywności własnej seniorów
--	--	--	---



CEL OPERACYJNY			
13. Wspieranie kadr zajmujących się pomocą osobom i rodzinom			
ZADANIA	REALIZATORZY I PARTNERZY	WSKAŹNIKI EWALUACJI	PRZEWIDYWANE EFEKTY
13.1. Podnoszenie kwalifikacji kadr z obszaru pomocy społecznej	<ul style="list-style-type: none">• komórka organizacyjna Lubuskiego Urzędu Wojewódzkiego ds. Europejskiego Funduszu Społecznego• Miejski Ośrodek Pomocy Społecznej w Zielonej Górze• Regionalny Ośrodek Polityki Społecznej w Zielonej Górze• Departament Spraw Społecznych• organizacje pozarządowe, fundacje,• Kościoły, związki wyznaniowe• jednostki ochrony zdrowia	<ul style="list-style-type: none">• liczba pracowników, którzy podnieśli kwalifikacje poprzez udział w kursach , szkoleniach i studiach• liczba podmiotów realizujących kursy, szkolenia, studia	<ul style="list-style-type: none">• wzrost kompetencji osób profesjonalnie zajmujących się pomaganiem osobom i rodzinom
13.2. Organizowanie szkoleń, konferencji, warsztatów, seminariów tematycznych dla osób zawodowo zajmujących się pracą socjalną, wspieraniem osób i rodzin, poradnictwem	<ul style="list-style-type: none">• Regionalny Ośrodek Polityki Społecznej w Zielonej Górze• organizacje pozarządowe, fundacje,• Kościoły, związki wyznaniowe• placówki naukowe• Biuro Pełnomocnika ds. Rozwiązywania Problemów Alkoholowych w Zielonej Górze• Sąd Rejonowy w Zielonej Górze• Miejska Komenda Policji w Zielonej Górze• Prokuratura Rejonowa w Zielonej Górze• jednostki ochrony zdrowia• Straż Miejska	<ul style="list-style-type: none">• liczba zrealizowanych szkoleń, konferencji, warsztatów, seminariów• liczba uczestników• liczba podmiotów realizujących szkolenia, konferencje, warsztaty, seminaria	<ul style="list-style-type: none">• wzrost liczby specjalistów przygotowanych do pracy z rodziną problemową



Strategia Rozwiązywania Problemów Społecznych w Mieście Zielona Góra na lata 2012-2020

13.3. Wspieranie osób profesjonalnie zajmujących się pomaganiem poprzez umożliwienie udziału w superwizjach zewnętrznych oraz grupach ewaluacyjnych	<ul style="list-style-type: none">• komórka organizacyjna Urzędu Miasta Zielona Góra właściwa ds. społecznych• Miejski Ośrodek Pomocy Społecznej w Zielonej Górze• Biuro Pełnomocnika ds. Rozwiązywania Problemów Alkoholowych w Zielonej Górze• organizacje pozarządowe, fundacje,• Kościoły, związki wyznaniowe• Poradnia Psychologiczno-Pedagogiczna w Zielonej Górze• uczelnie wyższe• Regionalny Ośrodek Polityki Społecznej w Zielonej Górze	<ul style="list-style-type: none">• liczba przeprowadzonych szkoleń superwizyjnych• liczba superwizji zewnętrznych oraz liczba ich uczestników	<ul style="list-style-type: none">• wzrost kompetencji osób profesjonalnie zajmujących się pomaganiem• zmniejszenie zagrożenia wypaleniem zawodowym
13.4. Szkolenie kadr placówek oświatowych	<ul style="list-style-type: none">• komórka organizacyjna Urzędu Miasta Zielona Góra właściwa ds. społecznych• Miejski Ośrodek Pomocy Społecznej w Zielonej Górze• organizacje pozarządowe, fundacje,• Kościoły, związki wyznaniowe• Biuro Pełnomocnika ds. Rozwiązywania Problemów Alkoholowych w Zielonej Górze	<ul style="list-style-type: none">• liczba osób przeszkolonych• liczba szkoleń• liczba podmiotów realizujących szkolenia	<ul style="list-style-type: none">• wzrost kompetencji kadr placówek oświatowych
13.5. Rozwijanie i wspieranie wolontariatu	<ul style="list-style-type: none">• organizacje pozarządowe, fundacje• Kościoły, związki wyznaniowe• uczelnie wyższe• jednostki oświatowe• Miejski Ośrodek Pomocy Społecznej w Zielonej Górze	<ul style="list-style-type: none">• liczba wolontariuszy• liczba osób objętych wsparciem wolontariuszy	<ul style="list-style-type: none">• zwiększenie skuteczności pozainstytucjonalnej pomocy osobom i rodzinom



VI. ŹRÓDŁA FINANSOWANIA STRATEGII

Źródłem finansowania zadań wynikających ze Strategii Rozwiązywania Problemów Społecznych w Mieście Zielona Góra na lata 2012-2020 będą środki finansowe z budżetu miasta, środki pozyskiwane z innych źródeł, jak również środki własne podmiotów uczestniczących w realizacji zadań Strategii.



VII. MONITORING I EWALUACJA

W celu sprawdzenia, na ile Strategia została zrealizowana i jaki jest wynik podjętych przedsięwzięć niezbędne jest prowadzenie monitoringu i dokonywanie ewaluacji. Dzięki ewaluacji uzyska się informacje czy osiągnięto zakładane rezultaty, czy pozwoliły one i w jakim stopniu na realizację celów operacyjnych Strategii.

Realizację zaplanowanych działań będzie monitorować komórka organizacyjna Urzędu Miasta Zielona Góra właściwa ds. społecznych na podstawie informacji uzyskanych od podmiotów uczestniczących w jego realizacji.

Wskaźniki będą systematycznie mierzone do corocznego sprawozdania składanego każdego roku do końca czerwca za rok poprzedni. Ostateczne efekty zostaną przedstawione po zakończeniu okresu realizacji Strategii.



VIII. BIBLIOGRAFIA

- 1) Ustawa z dnia 12 marca 2004 r. *o pomocy społecznej*, Dz. U. z 2009 r. Nr 175, poz. 1362.
- 2) Strategia Polityki Społecznej Województwa Lubuskiego na lata 2005-2013.
- 3) Strategia Polityki Społecznej na lata 2007-2013.
- 4) Narodowy Spis Powszechny Ludności i Mieszkań 2002 rok, <http://www.stat.gov.pl>
- 5) <http://www.mpips.gov.pl>.
- 6) www.zielona-gora.pl
- 7) www.stat.gov.pl
- 8) www.zielona-gora.pl



IX. SPIS WYKRESÓW

Wykres 1. Stopa bezrobocia w Zielonej Górze w latach 2009-2011 _____	9
Wykres 2. Zestawienie procentowe kobiet i mężczyzn zarejestrowanych w Powiatowym Urzędzie Pracy w Zielonej Górze w latach 2009–2011 _____	10
Wykres 3. Liczba osób zdiagnozowanych w Wojewódzkim Ośrodku Terapii Uzależnień i Współzależnienia w Zielonej Górze i Lubuskim Ośrodku Profilaktyki i Terapii w Zielonej Górze w latach 2009-2011 ogółem _____	15
Wykres 4. Pacjenci zgłaszający się do NZOZ Lubuskiego Ośrodka Profilaktyki i Terapii w Zielonej Górze w latach 2007-2009 według wieku _____	18
Wykres 5. Realizacja zadania: „Dofinansowanie uczestnictwa osób niepełnosprawnych i ich opiekunów w turnusach rehabilitacyjnych” w latach 2009-2011 - przyznane dofinansowania _____	20
Wykres 6. Realizacja zadania: „Dofinansowanie likwidacji barier architektonicznych, w komunikowaniu się i technicznych, w związku z indywidualnymi potrzebami osób niepełnosprawnych” w latach 2009-2011 - przyznane dofinansowania _____	21
Wykres 7. Realizacja zadania: Dofinansowanie zaopatrzenia w sprzęt rehabilitacyjny, przedmioty ortopedyczne i środki pomocnicze przyznawane osobom niepełnosprawnym na podstawie odrębnych przepisów” w latach 2009-2011 - przyznane dofinansowania _____	22
Wykres 8. Zestawienie liczby pokrzywdzonych w 2011 roku w ramach realizacji procedury policyjnej „Niebieska Karta” _____	26
Wykres 9. Zestawienie liczby ofiar przemocy domowej zgłoszonych w latach 2009-2011 w ramach realizacji procedury policyjnej „Niebieska Karta” _____	26
Wykres 10. Zestawienie liczby sprawców przemocy domowej zgłoszeni w latach 2009-2011 w ramach realizacji procedury policyjnej „Niebieska Karta” _____	27
Wykres 11. Zestawienie liczby sprawców przemocy domowej działających pod wpływem alkoholu, zgłoszonych w latach 2009-2011 w ramach realizacji procedury policyjnej „Niebieska Karta” _____	27
Wykres 12. Zestawienie liczby „Niebieskich Kart” zarejestrowanych w latach 2009-VII 2012 przez Miejski Ośrodek Pomocy Społecznej w Zielonej Górze _____	28
Wykres 13. Zestawienie liczby „Niebieskich Kart” zarejestrowanych w latach 2009-VII 2012 przez Miejski Ośrodek Pomocy Społecznej w Zielonej Górze oraz Komendę Miejską Policji w Zielonej Górze _____	28
Wykres 14. Zestawienie liczby spraw związanych z znęcaniem się nad członkami rodziny zarejestrowanych przez Prokuraturę Rejonową w Zielonej Górze w latach 2009-2011 _____	29
Wykres 15. Zestawienie liczby spraw związanych z przemocą zakończonych skierowaniem aktu oskarżenia z liczbą spraw zakończonych umorzeniem postępowania w latach 2009-2011 _____	29



X. SPIS TABEL

Tabela 1. Dane demograficzne miasta Zielona Góra w latach 2009-2011 _____	6
Tabela 2. Liczba rodzin objętych wsparciem Miejskiego Ośrodka Pomocy Społecznej w Zielonej Górze w latach 2009 – 2011 _____	7
Tabela 3. Dane dotyczące uczestników kursów organizowanych przez Centrum Integracji Społecznej w Zielonej Górze w latach 2009-2011 _____	13
Tabela 4. Liczba osób uzależnionych od alkoholu zdiagnozowanych w Wojewódzkim Ośrodku Terapii Uzależnień i Współuzależnienia w Zielonej Górze w latach 2009-2011 _____	15
Tabela 5. Liczba osób uzależnionych od innych substancji psychoaktywnych zdiagnozowanych w Wojewódzkim Ośrodku Terapii Uzależnień i Współuzależnienia w Zielonej Górze w latach 2009-2011 _____	16
Tabela 6. Liczba osób uzależnionych od alkoholu zdiagnozowanych w Lubuskim Ośrodku Profilaktyki i Terapii w Zielonej Górze w latach 2009-2011 _____	16
Tabela 7. Liczba osób uzależnionych od innych substancji psychoaktywnych zdiagnozowanych w Lubuskim Ośrodku Profilaktyki i Terapii w Zielonej Górze w latach 2009-2011 _____	17
Tabela 8. Realizacja zadania: „Zobowiązanie dotyczące dofinansowania kosztów działania Warsztatów Terapii Zajęciowej” w latach 2009-2011 _____	19
Tabela 9. Realizacja zadania: „Dofinansowanie uczestnictwa osób niepełnosprawnych i ich opiekunów w turnusach rehabilitacyjnych” w latach 2009-2011 _____	20
Tabela 10. Realizacja zadania: „Dofinansowanie likwidacji barier architektonicznych, w komunikowaniu się i technicznych, w związku z indywidualnymi potrzebami osób niepełnosprawnych” w latach 2009-2011 _____	20
Tabela 11. Realizacja zadania: „Dofinansowanie sportu, kultury, rekreacji i turystyki osób niepełnosprawnych” w latach 2009-2011 _____	21
Tabela 12. Realizacja zadania: Dofinansowanie zaopatrzenia w sprzęt rehabilitacyjny, przedmioty ortopedyczne i środki pomocnicze przyznawane osobom niepełnosprawnym na podstawie odrębnych przepisów” w latach 2009-2011 _____	21
Tabela 13. Koszty ponoszone przez Miejski Ośrodek Pomocy Społecznej w Zielonej Górze za pobyt mieszkańców w domach pomocy społecznej poza Zieloną Górą w latach 2009-2011 _____	23
Tabela 14. Usługi opiekuńcze w mieście Zielona Góra w latach 2009-2011 _____	25
Tabela 15. Rodziny zastępcze funkcjonujące na terenie miasta Zielona Góra w latach 2009-2011 _____	30
Tabela 16. Ilość wykorzystanych miejsc w Pogotowiu Opiekuńczym w Zielonej Górze w latach 2009–2011 _____	31
Tabela 17. Liczba udzielonej pomocy i wsparcia osobom usamodzielnianym w latach 2009-2011 _____	32



**Zespół ds. opracowania programów rozwiązywania problemów społecznych powołany
Zarządzeniem nr 719.2012 Prezydenta Miasta Zielona Góra z dnia 27 września 2012 r.:**

1. Haręźlak Wioletta, Zastępca Prezydenta Miasta Zielona Góra
2. Jerulank Mieczysław, Dyrektor Miejskiego Ośrodka Pomocy Społecznej w Zielonej Górze
3. Zborowska Katarzyna, Zastępca Dyrektora Miejskiego Ośrodka Pomocy Społecznej w Zielonej Górze
4. Barska Małgorzata, Komenda Miejska Policji w Zielonej Górze
5. Blachowska Ewa, Sąd Rejonowy w Zielonej Górze
6. Daszuta Barbara, Miejski Ośrodek Pomocy Społecznej w Zielonej Górze
7. Fedurek Anna Maria, Caritas Diecezji Zielonogórsko - Gorzowskiej
8. Jakubowska Monika, Urząd Miasta, Wydział Sportu Kultury i Turystyki w Zielonej Górze
9. Karkosz Irena, Zespół Kuratorskiej Służby Sądowej w Zielonej Górze
10. Kiecana Beata, Zastępca Dyrektora Regionalnego Ośrodka Polityki Społecznej w Zielonej Górze
11. Kościuczyk Małgorzata, Terenowy Komitet Ochrony Praw Dziecka w Zielonej Górze
12. Kowalonek Nina, Powiatowy Urząd Pracy w Zielonej Górze
13. Narewska Marlena, Miejski Ośrodek Pomocy Społecznej w Zielonej Górze
14. Nolka- Metrykowska Agata, Związek Lubuskich Organizacji Pozarządowych w Zielonej Górze
15. Skalecka Agnieszka, Miejski Ośrodek Pomocy Społecznej w Zielonej Górze
16. Teodorczyk Renata, Pełnomocnik ds. Profilaktyki i Rozwiązywania Problemów Alkoholowych w Zielonej Górze
17. Wilczyńska-Mikulska Maria, Urząd Miasta Wydział Oświaty i Spraw Społecznych w Zielonej Górze

Zespół redakcyjny:

1. Chabza Joanna
2. Dębowska Beata
3. Maciejewska Agnieszka
4. Szuplewska Karolina
5. Węgrzyn Grażyna
6. Włodarska Anna

PRZEWODNICZĄCY RADY

Adam Urbaniak